

## Delårsrapport januari - september 2016

- Orderingång 3 438,2 (3 015,3), Mkr, en ökning med 11,3 % justerat för valutaeffekter (-153,1 Mkr) och förvärvade enheter (234,0 Mkr).
- Nettoomsättning 3 317,0 (2 876,3) Mkr, en ökning med 12,0 % justerat för valutaeffekter (-147,7 Mkr) och förvärvade enheter (243,0 Mkr).
- Rörelseresultat 404,3 (287,5) Mkr, en rörelsemarginal på 12,2 (10,0) %.
- Resultat efter skatt 298,3 (203,3) Mkr, en ökning med 46,7 %.
- Resultat per aktie 7,87 (5,37) kronor.
- Kassaflöde från löpande verksamheten 137,0 (217,9) Mkr.

### Kommentarer av koncernchef Johan Hjertonsson:

- Genomförandet av koncernens innovations- och internationaliseringsstrategi går snabbare än planerat och ger samtidigt starka resultat.
- Orderingången på 3 438,2 Mkr och nettoomsättningen på 3 317,0 Mkr motsvarar ökning med 11,3 respektive 12,0 % jämfört med föregående år, justerat för valutaeffekter och förvärv. Ökningen i orderingång är högre än marknadstillväxten och visar på en fortsatt ökning i marknadsandel.
- Rörelseresultatet på 404,3 Mkr är 40,6 % högre än 2015.
- Tredje kvartalets orderingång på 1 088,7 (948,6) Mkr, nettoomsättning på 1 144,4 (1 011,8) Mkr och rörelseresultat på 165,4 (126,6) Mkr står sig väl i jämförelse med tredje kvartalet 2015, och nettoomsättningen och rörelseresultatet satte nya rekord för kvartalet.
- Kassaflödet från den löpande verksamheten var 98,0 (88,3) under tredje kvartalet, vilket innebär att kassaflödet hittills under året uppgår till 137,0 (217,9) Mkr. Därmed har koncernen haft två starka kvartal i rad.
- Resultatet per aktie på 7,87 kronor var avsevärt bättre än föregående års på 5,37 kronor.
- Koncernens försäljning av LED-armaturer ökar fortsatt, och svarade för över 70 % av nettoomsättningen under perioden. Vi fortsätter att öka investeringen i anläggningstillgångar och försäljningstillväxt för att underlätta tekniskiftet till LED.
- Vi går nu in i årets sista kvartal med en sund orderstock, trots den rekordhöga nettoomsättningen under tredje kvartalet.
- Nettoomsättningen för alla affärsområdena hittills under året överstiger föregående års nivå, och alla produktområdena uppvisar tillväxt för såväl tredje kvartalet som de första nio månaderna jämfört med 2015.
- Kufförsöket i Turkiet har påverkat försäljningen på den lokala marknaden. Vi har dock lyckats öka vår exportförsäljning för att kompensera detta.
- Vi har inte sett att Brexit har haft någon märkbar negativ påverkan på vår verksamhet.

**KONCERNEN****JANUARI-SEPTEMBER**

Tillväxttakten hittills under året på våra större marknader visar liksom tidigare en blandad bild. Inom affärsområdet Nordeuropa har vi en stadig marknadstillväxt i Sverige. I Storbritannien än indikatorerna för bygg- och anläggningsverksamhet positiva, och inom affärsområdet Övriga Europa varierar utvecklingen, i likhet med vad som rapporterades den 30 augusti, mellan sektorerna. Tillväxten är god i många västeuropeiska länder och mindre god i Tyskland.

Koncernens orderingång hittills under året på 3 438,2 (3 015,3) Mkr överträffar fortsatt marknaden, och är 11,3 % högre än föregående år justerad för valutaeffekter (-153,1 Mkr) och förvärvade enheter (234,0 Mkr). På det hela taget ökar orderintäkterna kraftigt inom alla koncernens affärsområden. Av våra 22 operativa enheter i olika länder rapporterar 17 ökade orderintäkter hittills under året. De övriga fem svarar för cirka 10 % av de totala orderintäkterna under perioden. De konsoliderade resultaten från Storbritannien påverkas fortsatt av valutakurserna. Försäljningen ökade där med 4,8 %, justerat till 15,2 % till följd av valutaeffekter.

Nettoomsättningen uppgick till 3 317,0 (2 876,3) Mkr, en ökning med 12,0 % justerad för valutaeffekter (-147,7 Mkr) och förvärvade enheter (243,0 Mkr). Nordeuropa och Storbritannien har levererat stabila och starka resultat hittills under året, samtidigt som många av verksamheterna utanför dessa två stora marknader också går bra.

Utvecklingen av LED-produkter fortsätter och dessa produkter svarar för över 70 % av nettoomsättningen hittills under året. LED-andelen av nettoomsättningen varierar i koncernen: för en del verksamheter närmar den sig 90 %, medan den på tillväxtmarknaderna för LED knappt är 50 %. Ambitionen att på medellång sikt bli en verksamhet som till 100 % är inriktad på LED-belysning kvarstår, och vi fortsätter att investera i design och utveckling samt i tillverkningsförmåga och -kapacitet.

Rörelseresultatet uppgick till 404,3 (287,5) Mkr, vilket motsvarar en ökning med 40,6 % jämfört med föregående år.

Finansiella poster uppgick till -7,9 (-13,7) Mkr. De lägre kostnaderna är både hänförliga till påverkan från lägre räntor, trots en högre upplåning än föregående år, och till kursvinster på transaktionsnivå.

Skattekostnaderna för årets första nio månader uppgick till -98,1 (-70,5) Mkr, vilket innebär att skattesatsen är drygt 1 % lägre än 2015 till följd av landsmixen.

Resultatet per aktie uppgick till 7,87 (5,37) kronor.

Koncernen fortsätter att genomföra sin strategi att utveckla en ledande ställning inom de tre produktområdena. Indoor ökade med 13,9 %, Retail med 14,2 % och Outdoor med 34,4 %. LED-andelen av nettoomsättningen är störst inom Outdoor.

| <b>Nettoomsättning per produktområde</b> |                |                |                |                |
|------------------------------------------|----------------|----------------|----------------|----------------|
|                                          | <b>Kv 3</b>    |                | <b>Kv 1-3</b>  |                |
|                                          | <b>2016</b>    | <b>2015</b>    | <b>2016</b>    | <b>2015</b>    |
| Indoor Lighting                          | 745,2          | 674,8          | 2 207,2        | 1 938,5        |
| Retail Lighting                          | 296,6          | 264,1          | 853,3          | 746,9          |
| Outdoor Lighting                         | 102,6          | 72,9           | 256,5          | 190,9          |
|                                          | <b>1 144,4</b> | <b>1 011,8</b> | <b>3 317,0</b> | <b>2 876,3</b> |

## TREDJE KVARTALET

Orderingången under tredje kvartalet uppgick till 1 088,7 (948,5), en ökning med 14,8 %. Exklusive förvärv (106,0 Mkr) och valutaeffekter (-51,5 Mkr) var ökningen 9,0 %.

Kvartalets ökade orderingång med 14,8 % överstiger den genomsnittliga ökningen av orderintäkterna under årets tre första kvartal med 0,6 % och intäkterna har överstigit 1 miljard kronor varje kvartal. Det extrapolerade värdet på cirka 4,5 miljarder kronor för tolv månadersperioden framstår som en god prognos.

Nettoomsättningen under tredje kvartalet uppgick till 1 144,1 (1 011,8) Mkr, vilket motsvarar en ökning på 13,1 %. Justerad för förvärv (113,0 Mkr) och valutaeffekter (-53,7 Mkr) var ökningen 7,2 %.

Rörelseresultatet under kvartalet uppgick till 165,4 (126,6) Mkr, en ökning med 30,6 %, vilket ger en rörelsemarginal på 14,5 (12,5) %.

Valutaomräkningseffekten på rörelseresultatet var -8,3 Mkr under kvartalet, det vill säga något högre än den ackumulerade effekten för de tre första kvartalen, -22,5 Mkr fördelad på kvartalsbasis. Vid omräkning och konsolidering av intäkter i utländsk valuta inverkade det brittiska pundet negativt, medan euron, den australiska dollarn, den norska och danska kronan samt den ryska rubeln hade positiv påverkan under kvartalet jämfört med årets början, och därmed bidrog till att uppväga en del av effekten av det brittiska pundet.

## AFFÄRSOMRÅDEN

| OMSÄTTNING OCH RÖRELSERESULTAT PER AFFÄRSOMRÅDE |                 |                |                |                |                 |              |              |              |                   |             |             |             |
|-------------------------------------------------|-----------------|----------------|----------------|----------------|-----------------|--------------|--------------|--------------|-------------------|-------------|-------------|-------------|
|                                                 | Nettoomsättning |                |                |                | Rörelseresultat |              |              |              | Rörelsemarginal,% |             |             |             |
|                                                 | Kv 3            |                | Kv 1-3         |                | Kv 3            |              | Kv 1-3       |              | Kv 3              |             | Kv 1-3      |             |
|                                                 | 2016            | 2015           | 2016           | 2015           | 2016            | 2015         | 2016         | 2015         | 2016              | 2015        | 2016        | 2015        |
| Nordeuropa                                      | 486,3           | 454,8          | 1 481,7        | 1 348,9        | 62,6            | 45,1         | 151,8        | 100,3        | 12,9              | 9,9         | 10,2        | 7,4         |
| Storbritannien och Irland                       | 306,6           | 328,7          | 915,9          | 874,3          | 53,8            | 54,1         | 145,2        | 117,7        | 17,5              | 16,5        | 15,9        | 13,5        |
| Övriga Europa                                   | 303,1           | 208,9          | 754,8          | 577,3          | 44,3            | 22,8         | 91,3         | 58,3         | 14,6              | 10,9        | 12,1        | 10,1        |
| Afrika, Asien och Australien                    | 166,7           | 118,0          | 479,7          | 354,8          | 21,5            | 14,7         | 61,9         | 41,0         | 12,9              | 12,5        | 12,9        | 11,6        |
| Övrigt                                          | -               | -              | -              | -              | -16,8           | -10,1        | -45,9        | -29,8        | -                 | -           | -           | -           |
| Elimineringar                                   | -118,3          | -98,6          | -315,1         | -279,0         | -               | -            | -            | -            | -                 | -           | -           | -           |
| <b>Totalt</b>                                   | <b>1 144,4</b>  | <b>1 011,8</b> | <b>3 317,0</b> | <b>2 876,3</b> | <b>165,4</b>    | <b>126,6</b> | <b>404,3</b> | <b>287,5</b> | <b>14,5</b>       | <b>12,5</b> | <b>12,2</b> | <b>10,0</b> |
| Finansiella ej fördelade poster                 |                 |                |                |                | 0,8             | -3,3         | -7,9         | -13,7        |                   |             |             |             |
| <b>Resultat före skatt</b>                      |                 |                |                |                | <b>166,2</b>    | <b>123,3</b> | <b>396,4</b> | <b>273,8</b> |                   |             |             |             |

## NORDEUROPA

Affärsområdet omfattar koncernens enheter och bolag i de nordiska länderna, Baltikum och Ryssland. Likaså ingår fabriken i Kina, med tillverkning och inköp. I Sverige och i Finland bedrivs utveckling, tillverkning och försäljning, medan verksamheten på övriga marknader förutom Kina endast avser försäljning.

Nettoomsättningen under de nio första månaderna uppgick till 1 481,7 Mkr, att jämföras med 1 348,9 Mkr föregående år. Justerad för valutaeffekter var ökningen 11,4 %. Orsaken till den ökade nettoomsättningen var främst ökad försäljning i Sverige och Ryssland, även om också många andra regioner rapporterar bättre resultat än föregående år. Rörelseresultatet för perioden uppgick till 151,8 (100,3) Mkr och rörelsemarginalen var 10,2 (7,4) %. Huvudanledningen till att rörelsemarginalen ökade med 2,8 % var en lönsam försäljningstillväxt.

| Nordeuropa                           |               |               |                |                |
|--------------------------------------|---------------|---------------|----------------|----------------|
|                                      | Kv 3          |               | Kv 1-3         |                |
|                                      | 2016          | 2015          | 2016           | 2015           |
| Nettoomsättning                      | 486,3         | 454,8         | 1 481,7        | 1 348,9        |
| <i>(varav intern omsättning)</i>     | <i>(82,6)</i> | <i>(78,9)</i> | <i>(225,1)</i> | <i>(211,5)</i> |
| Rörelseresultat                      | 62,6          | 45,1          | 151,8          | 100,3          |
| Rörelsemarginal, %                   | 12,9          | 9,9           | 10,2           | 7,4            |
| Försäljningstillväxt, %              | 6,9           | 0,5           | 9,8            | -2,7           |
| Försäljningstillväxt valutarensad, % | 6,8           | 1,3           | 11,4           | -2,9           |
| Tillväxt i rörelseresultat, %        | 38,8          | -25,5         | 51,3           | -20,1          |

### STORBRITANNIEN OCH IRLAND

Affärsområdet omfattar koncernens bolag i Storbritannien och Irland. Den dominerande enheten är Whitecroft Lighting, och både Whitecroft och Designplan Lighting bedriver utveckling, tillverkning och försäljning av belysningssystem, medan Fagerhult Lighting i Storbritannien och Irland bedriver försäljning.

Nettoomsättningen under årets första nio månader uppgick till 915,9 Mkr, att jämföras med 874,3 Mkr under 2015. Justerad för valutaeffekter uppgick ökningen till 15,2 %. Samtliga operativa enheter inom affärsområdet Storbritannien och Irland har ökat sin nettoomsättning under perioden, och regionens rörelseresultat ökade med 23,4 % till 145,2 (117,7) Mkr.

Eftersom ekonomianalytikernas åsikter går isär är det svårt att bedöma effekterna på medellång sikt av Storbritanniens beslut att lämna EU, men hittills ser vi inte någon negativ inverkan på operativ nivå. Beslutet påverkar emellertid konsolideringen av intäkter från Storbritannien vid omräkningen till SEK med 9 Mkr på årsbasis om kursen förändras med 5 %.

Båda de tillverkande affärsenheterna i regionen har starka varumärkespositioner, i synnerhet i Mellanöstern där båda för närvarande är involverade i stora projekt.

Rörelseresultatet för de första nio månaderna uppgick till 145,2 (117,7) Mkr och rörelsemarginalen var 15,9 (13,5) %.

| Storbritannien och Irland            |               |              |               |               |
|--------------------------------------|---------------|--------------|---------------|---------------|
|                                      | Kv 3          |              | Kv 1-3        |               |
|                                      | 2016          | 2015         | 2016          | 2015          |
| Nettoomsättning                      | 306,6         | 328,7        | 915,9         | 874,3         |
| <i>(varav intern omsättning)</i>     | <i>(13,4)</i> | <i>(6,3)</i> | <i>(36,6)</i> | <i>(29,1)</i> |
| Rörelseresultat                      | 53,8          | 54,1         | 145,2         | 117,7         |
| Rörelsemarginal, %                   | 17,5          | 16,5         | 15,9          | 13,5          |
| Försäljningstillväxt, %              | -6,7          | 8,6          | 4,8           | 1,7           |
| Försäljningstillväxt valutarensad, % | 8,8           | -4,3         | 15,2          | -12,0         |
| Tillväxt i rörelseresultat, %        | -0,6          | 84,0         | 23,4          | 12,7          |

## ÖVRIGA EUROPA

Affärsområdet omfattar verksamheterna i Tyskland, Nederländerna, Frankrike, Spanien, Slovakien och Polen. Det största bolaget är LTS Licht & Leuchten GmbH i Tyskland, som bedriver utveckling, tillverkning och försäljning av belysningsystem. Sedan början av andra kvartalet 2016 omfattar affärsområdet även det nyligen förvärvade bolaget LED Linear GmbH, med bas i Düsseldorf, vilket har specialiserat sig på utveckling, tillverkning och försäljning av LED-belysningsystem.

Nettoomsättningen under de första nio månaderna uppgick till 754,8 Mkr, att jämföras med 577,3 Mkr föregående år. Detta motsvarar en tillväxt på 31,1 % efter justering för valutaeffekter, och på 4,5 % efter ytterligare justering för förvärvet. Den sammantagna omsättningen i Nederländerna, Frankrike och Spanien ökade med 16,6 %.

Rörelseresultatet för perioden uppgick till 91,3 (58,3) Mkr och rörelsemarginalen var 12,1 (10,1) %.

| Övriga Europa                        | Kv 3            |       | Kv 1-3 |        |
|--------------------------------------|-----------------|-------|--------|--------|
|                                      | 2016            | 2015  | 2016   | 2015   |
|                                      | Nettoomsättning | 303,1 | 208,9  | 754,8  |
| (varav intern omsättning)            | (8,8)           | (4,9) | (22,7) | (13,4) |
| Rörelseresultat                      | 44,3            | 22,8  | 91,3   | 58,3   |
| Rörelsemarginal, %                   | 14,6            | 10,9  | 12,1   | 10,1   |
| Försäljningstillväxt, %              | 45,1            | 1,9   | 30,7   | 1,1    |
| Försäljningstillväxt valutarensad, % | 44,5            | -0,6  | 31,1   | -2,5   |
| Tillväxt i rörelseresultat, %        | 94,3            | -9,2  | 56,6   | 20,2   |

## AFRIKA, ASIEN OCH AUSTRALIEN

Affärsområdet omfattar verksamheterna i Sydafrika, Turkiet, Förenade Arabemiraten, Australien och Nya Zeeland. Från och med fjärde kvartalet 2015 konsolideras även bolaget Lighting Innovation med säte i Port Elizabeth i Sydafrika i segmentet. I Sydafrika, Australien och Turkiet sker utveckling, tillverkning och försäljning av belysningsystem, medan verksamheten i Förenade Arabemiraten och Nya Zeeland avser försäljning.

Nettoomsättningen under årets första nio månader förbättrades till 479,7 Mkr jämfört med föregående års omsättning på 354,8 Mkr, en ökning med 47,0 % efter justering för valutaeffekter. Ökningen förklaras av en ökad försäljning i Australien och Mellanöstern samt förvärvet av bolaget i Sydafrika.

Rörelseresultatet uppgick till 61,9 (41,0) Mkr och rörelsemarginalen var 12,9 (11,6) %.

| <b>Afrika, Asien och Australien</b>  |               |              |               |               |
|--------------------------------------|---------------|--------------|---------------|---------------|
|                                      | <b>Kv 3</b>   |              | <b>Kv 1-3</b> |               |
|                                      | <b>2016</b>   | <b>2015</b>  | <b>2016</b>   | <b>2015</b>   |
| Nettoomsättning                      | 166,7         | 118,0        | 479,7         | 354,8         |
| <i>(varav intern omsättning)</i>     | <i>(13,5)</i> | <i>(8,4)</i> | <i>(30,7)</i> | <i>(25,0)</i> |
| Rörelseresultat                      | 21,5          | 14,7         | 61,9          | 41,0          |
| Rörelsemarginal, %                   | 12,9          | 12,5         | 12,9          | 11,6          |
| Försäljningstillväxt, %              | 41,3          | -6,3         | 35,2          | 13,9          |
| Försäljningstillväxt valutarensad, % | 44,7          | -4,1         | 47,0          | 6,7           |
| Tillväxt i rörelseresultat, %        | 46,3          | -0,7         | 51,0          | 15,5          |

## ÖVRIGT

Affärsområdet omfattar huvudsakligen koncerngemensamma funktioner och moderbolaget AB Fagerhult.

## FINANSIELL STÄLLNING

Koncernens soliditet var i slutet av kvartalet 33 (38) %. Likvida medel vid periodens slut uppgick till 518 (299) Mkr och koncernens egna kapital till 1 569 (1 361) Mkr.

Kassaflödet från den löpande verksamheten under tredje kvartalet uppgick till 98,0 (88,3) Mkr, vilket innebär att det var 137,0 (217,9) Mkr under de första nio månaderna. Skälen till avvikelserna på 80,9 Mkr i kassaflödet från den löpande verksamheten jämfört med samma period föregående år var en ökning av rörelsekapitalet under första kvartalet för att finansiera tillväxten samt en ytterligare investering om 20 Mkr i anläggningstillgångar.

Nettoskulden ökade till 1 445 (1 045) Mkr.

Ställda panter och ansvarsförbindelser uppgick till 7,3 (7,3) Mkr respektive 2,2 (1,7) Mkr.

## INVESTERINGAR

Koncernens bruttoinvesteringar i anläggningstillgångar uppgick till 139 (119) Mkr. Till detta kommer investeringar i dotterbolag med 342 (0) Mkr

## FÖRVÄRV AV LED LINEAR

Såsom framgår av rapporten för första kvartalet som offentliggjordes den 21 april 2016 har Fagerhult förvärvat 100 % av aktierna i LED Linear GmbH som är baserat i Düsseldorf i Tyskland. Bolaget konsolideras i Fagerhultkoncernen från och med den 1 april 2016 och redovisas under affärsområdet Övriga Europa.

LED Linear GmbH tillverkar linjära LED-armaturer, LED-moduler och andra komponenter till belysningsarmaturer för användning inomhus och utomhus, med huvudsaklig inriktning på företag och butiker. Produkterna används främst på kontor, hotell och restauranger, inom detaljhandeln, i infrastruktur och i exklusiva bostadshus. Bolaget har skapat en framgångsrik global försäljningsorganisation, och över hälften av dess nettoomsättning härrör från länder utanför Europa, huvudsakligen i Nordamerika och Asien.

Som en del av transaktionen utnyttjade joint venture-partnern i LED Linear USA sin option att sälja återstående 50 % av aktierna i LED Linear GmbH. Det amerikanska dotterbolagets resultat konsolideras också i Fagerhultkoncernen sedan den 1 april 2016.

LED Linear GmbH och LED Linear USA hade en sammantagen omsättning under räkenskapsåret 2015 på cirka 32 miljoner euro och betydligt högre lönsamhet än Fagerhultkoncernen. I ett första steg betalar Fagerhult 40 miljoner euro på skuld- och kassafri basis för 100 % av aktierna i LED Linear GmbH. Ytterligare 21 miljoner euro kan tillkomma som tilläggsköpeskillning fram till 2018 beroende på bolagets framtida utveckling.

Bolaget äger även andelar i sju internationella joint venture som agerar som försäljningsbolag.

**Köpeskillingen består av följande komponenter:**

|                                                     |       |
|-----------------------------------------------------|-------|
| Kontant betalning för 100 % i LED Linear GmbH       | 325,6 |
| Kontant betalning för 50 % i LED Linear USA Inc.    | 42,0  |
| <hr/>                                               |       |
| Summa betalning                                     | 367,6 |
| Villkorad tilläggsköpeskillning LED Linear GmbH     | 180,5 |
| Villkorad tilläggsköpeskillning LED Linear USA Inc. | 11,7  |
| <hr/>                                               |       |
| Sammanlagd köpeskillning                            | 559,8 |
| Förvärvade nettotillgångar                          | 212,6 |
| <hr/>                                               |       |
| Goodwill                                            | 347,2 |

Följande tillgångar och skulder har tillkommit genom förvärvet och har konsoliderats:

| <b>Tillgångar och skulder som ingick i förvärvet</b>      | <b>Verkligt värde</b> |
|-----------------------------------------------------------|-----------------------|
| Likvida medel                                             | 35,4                  |
| Materiella anläggningstillgångar                          | 31,9                  |
| Finansiella anläggningstillgångar                         | 3,1                   |
| Immateriella tillgångar                                   | 222,5                 |
| Varulager                                                 | 42,8                  |
| Fordringar                                                | 25,9                  |
| Skulder                                                   | -82,7                 |
| Uppskjutna skatteskulder                                  | -66,3                 |
| Nettotillgångar                                           | 212,6                 |
| <b>Förvärvade nettotillgångar</b>                         | <b>212,6</b>          |
| Kontant reglerad köpeskillning                            | 367,6                 |
| Likvida medel i det förvärvade bolaget                    | -35,4                 |
| Transaktionskostnader                                     | 8,9                   |
| <b>Förändring av koncernens likvida medel vid förvärv</b> | <b>341,1</b>          |

Transaktionskostnaderna uppgick till 8,9 miljoner kronor och har redovisats under Administrationskostnader. Avsättningen för villkorade köpeskillningar 192,2 miljoner kronor redovisades under Övriga avsättningar.

**PERSONAL**

Medelantalet anställda var under perioden 2 743 (2 432).

**MODERBOLAGET**

Verksamheten i AB Fagerhult utgörs av koncernledning, finansiering samt samordning av marknadsförings-, produktions- och affärsutveckling. Resultatet efter finansiella poster uppgick till 26,3 (35,4) Mkr.

Antalet anställda var under perioden 6 (6).

**REDOVISNINGSPRINCIPER**

Delårsrapporten har upprättats i enlighet med IAS 34 Delårsrapportering. Delårsinformationen på sidorna 1-15 utgör en integrerad del av denna finansiella rapport.

Moderbolagets delårsrapport har upprättats i enlighet med årsredovisningslagen och Rådet för finansiell rapporteringsrekommendation RFR 2. Tillämpade principer är oförändrade i jämförelse med föregående år.

För vidare information om tillämpade redovisningsprinciper hänvisas till AB Fagerhults årsredovisning 2015.

**RISKER OCH OSÄKERHETSFAKTORER**

Koncernens väsentliga risk- och osäkerhetsfaktorer består i första hand av affärsmässiga risker och finansiella risker avseende valutor och räntor. Genom bolagets internationella verksamhet är Fagerhultgruppen utsatt för finansiell exponering i samband med valutafluktuationer. Mest framträdande är valutarisker i samband med exportförsäljning samt import av råmaterial och komponenter. Denna exponering minskas genom att flöden i känsliga valutor säkras efter individuell bedömning. Valutarisker finns även vid omräkning av utländska nettotillgångar och resultat. Ytterligare information om bolagets risker återfinns i årsredovisningen för 2015. Utöver de risker som beskrivs i bolagets årsredovisning bedöms inte några ytterligare väsentliga risker ha tillkommit.

**VALBEREDNING**

Valberedningen tillsätts efter det att styrelsens ordförande har konstaterat vilka de tre största aktieägarna i bolaget är sett till antalet röster. Företrädare för dessa utgör valberedning tillsammans med ordföranden. Vilka dessa tre största aktieägare är fastställs på grundval av uppgifterna om enskilda aktieägare och ägargrupper per den 30 september 2016 i den aktiebok som förs av Euroclear Sweden AB.

**De största aktieägarna per den 30 September 2016**

| <i>Namn</i>                               | <i>Antal aktier</i> | <i>Kapital och röster, %</i> |
|-------------------------------------------|---------------------|------------------------------|
| Investment AB Latour                      | 18 620 400          | 48,3%                        |
| SSB CL Omnibus AC, USA                    | 3 007 979           | 7,8%                         |
| Fam Svensson, familj, stiftelse och bolag | 2 836 875           | 7,4%                         |
| Lannebo Fonder                            | 2 473 632           | 6,4%                         |
| Robur Småbolagsfond                       | 1 565 601           | 4,1%                         |



9(15)

Valberedningen består av följande personer: Jan Svensson som styrelseordförande i AB Fagerhult, Eric Douglas, Investment AB Latour, Gunnar Lindberg, familjen Svensson och Göran Espelund, Lannebo Fonder.

Frågor om valberedningen skall ställas till CFO Michael Wood, michael.wood@fagerhult.se

## UTSIKTER FÖR 2016

Koncernen har under de senaste 18 månaderna haft en stark omsättnings- och resultatutveckling genom organisk tillväxt och företagsförvärv.

Under denna period har koncernen dragit nytta av sin varumärkesstrategi, investerat i forskning och utveckling av armaturer och belysningsstyrning samt utökat sin operativa kapacitet, och vi kommer att fortsätta på den inslagna vägen under överskådlig framtid. Koncernen har skapat sig en stark ställning på samtliga huvudmarknader och kunnat öka sina marknadsandelar under perioden.

Under årets första nio månader har koncernens huvudmarknader uppvisat en stadig tillväxt. Ledningen förväntar sig att denna utveckling fortsätter under återstoden av 2016 och början av 2017, eftersom vi går in i sista kvartalet med en starkare orderbok än vid motsvarande tidpunkt föregående år.

Koncernen har även fortsatt för avsikt att göra betydande satsningar på produktutveckling, försäljning och marknadsföring samt ökad internationalisering.

Ledningen bedömer att koncernens marknadsandel kan utökas ytterligare och att vi kan förstärka vår position inom samtliga produktområden: Indoor, Retail och Outdoor.

Habo den 19 oktober 2016

AB Fagerhult (publ)

Johan Hjertonsson

Koncernchef och Verkställande direktör

Rapporten har inte varit föremål för särskild granskning av företagets revisor.

Bokslutskommuniké lämnas 2017-02-21. Delårsrapporter för 2017 kommer att lämnas 2017-05-03, 2017-08-17 samt 2017-10-24. Årsstämma kommer att hållas 2017-05-03.

Upplysningar kan lämnas av Johan Hjertonsson, VD eller Michael Wood, CFO, tel 036-10 85 00.

### **AB Fagerhult (publ)**

Org. nr. 556110-6203

566 80 Habo

Tel 036-10 85 00

[headoffice@fagerhult.se](mailto:headoffice@fagerhult.se)

[www.fagerhultgroup.com](http://www.fagerhultgroup.com)

## **Revisors rapport över översiktlig granskning av finansiell delårsinformation i sammandrag (delårsrapport) upprättad i enlighet med IAS 34 och 9 kap. årsredovisningslagen**

### **Inledning**

Vi har utfört en översiktlig granskning av den finansiella delårsinformationen i sammandrag (delårsrapport) för AB Fagerhult (publ) per 30 september 2016 och den niomånadersperiod som slutade per detta datum. Det är styrelsen och verkställande direktören som har ansvaret för att upprätta och presentera denna finansiella delårsinformation i enlighet med IAS 34 och årsredovisningslagen. Vårt ansvar är att uttala en slutsats om denna delårsrapport grundad på vår översiktliga granskning.

### **Den översiktliga granskningens inriktning och omfattning**

Vi har utfört vår översiktliga granskning i enlighet med International Standard on Review Engagements ISRE 2410 Översiktlig granskning av finansiell delårsinformation utförd av företagets valda revisor. En översiktlig granskning består av att göra förfrågningar, i första hand till personer som är ansvariga för finansiella frågor och redovisningsfrågor, att utföra analytisk granskning och att vidta andra översiktliga granskningsåtgärder. En översiktlig granskning har en annan inriktning och en betydligt mindre omfattning jämfört med den inriktning och omfattning som en revision enligt ISA och god revisionsred i övrigt har. De granskningsåtgärder som vidtas vid en översiktlig granskning gör det inte möjligt för oss att skaffa oss en sådan säkerhet att vi blir medvetna om alla viktiga omständigheter som skulle kunna ha blivit identifierade om en revision utförts. Den uttalade slutsatsen grundad på en översiktlig granskning har därför inte den säkerhet som en uttalad slutsats grundad på en revision har.

### **Slutsats**

Grundat på vår översiktliga granskning har det inte kommit fram några omständigheter som ger oss anledning att anse att delårsrapporten inte, i allt väsentligt, är upprättad för koncernens del i enlighet med IAS 34 och årsredovisningslagen samt för moderbolagets del i enlighet med årsredovisningslagen.

Jönköping den 19 oktober 2016

Öhrlings PricewaterhouseCoopers AB

Peter Nyllinge

Auktoriserad revisor  
Huvudansvarig revisor

Martin Odqvist

Auktoriserad revisor

**KONCERNEN**

| RESULTATRÄKNING, KONCERNEN                                                                           | 2016<br>Jul-Sep<br>3 mån | 2015<br>Jul-Sep<br>3 mån | 2016<br>Jan - Sep<br>9 mån | 2015<br>Jan - Sep<br>9 mån | 2015/16<br>Okt - Sep<br>12 mån | 2015<br>Jan-Dec<br>12 mån |
|------------------------------------------------------------------------------------------------------|--------------------------|--------------------------|----------------------------|----------------------------|--------------------------------|---------------------------|
| Nettoomsättning                                                                                      | 1 144,4                  | 1 011,8                  | 3 317,0                    | 2 876,3                    | 4 350,1                        | 3 909,4                   |
| Kostnad för sålda varor                                                                              | -737,0                   | -671,2                   | -2 172,4                   | -1 935,1                   | -2 849,7                       | -2 612,4                  |
| <b>Bruttoresultat</b>                                                                                | <b>407,4</b>             | <b>340,6</b>             | <b>1 144,6</b>             | <b>941,2</b>               | <b>1 500,4</b>                 | <b>1 297,0</b>            |
| Försäljningskostnader                                                                                | -185,7                   | -160,7                   | -559,2                     | -500,8                     | -736,4                         | -678,0                    |
| Administrationskostnader                                                                             | -62,6                    | -57,9                    | -211,7                     | -169,1                     | -288,5                         | -245,9                    |
| Övriga rörelseintäkter                                                                               | 6,3                      | 4,6                      | 30,6                       | 16,2                       | 37,3                           | 22,9                      |
| <b>Rörelseresultat</b>                                                                               | <b>165,4</b>             | <b>126,6</b>             | <b>404,3</b>               | <b>287,5</b>               | <b>512,8</b>                   | <b>396,0</b>              |
| Finansiella poster                                                                                   | 0,8                      | -3,3                     | -7,9                       | -13,7                      | -13,0                          | -18,8                     |
| Resultat efter finansiellt netto                                                                     | <b>166,2</b>             | <b>123,3</b>             | <b>396,4</b>               | <b>273,8</b>               | <b>499,8</b>                   | <b>377,2</b>              |
| Skatt                                                                                                | -41,8                    | -31,9                    | -98,1                      | -70,5                      | -116,2                         | -88,6                     |
| <b>Periodens resultat</b>                                                                            | <b>124,4</b>             | <b>91,4</b>              | <b>298,3</b>               | <b>203,3</b>               | <b>383,6</b>                   | <b>288,6</b>              |
| Periodens resultat hänförligt till moderbolagets<br>Aktieägare                                       | <b>124,4</b>             | <b>91,4</b>              | <b>298,3</b>               | <b>203,3</b>               | <b>383,6</b>                   | 288,6                     |
| Resultat per aktie, räknat på resultatet hänförligt till<br>moderbolagets aktieägare under perioden: |                          |                          |                            |                            |                                |                           |
| Resultat per aktie före utspädning, SEK                                                              | 3,28                     | 2,41                     | 7,87                       | 5,37                       | 10,12                          | 7,62                      |
| Resultat per aktie efter utspädning, SEK                                                             | 3,28                     | 2,41                     | 7,87                       | 5,37                       | 10,12                          | 7,62                      |
| Genomsnittligt antal utestående aktier före utspädning                                               | 37 939                   | 37 863                   | 37 914                     | 37 854                     | 37 882                         | 37 856                    |
| Genomsnittligt antal utestående aktier efter utspädning                                              | 37 939                   | 37 863                   | 37 914                     | 37 854                     | 37 882                         | 37 856                    |
| Antal utestående aktier, tusental                                                                    | 37 939                   | 37 863                   | 37 939                     | 37 863                     | 37 939                         | 37 863                    |
| <b>Rapport över resultat och övrigt totalresultat</b>                                                |                          |                          |                            |                            |                                |                           |
| <b>Periodens resultat</b>                                                                            | <b>124,4</b>             | <b>91,4</b>              | <b>298,3</b>               | <b>203,3</b>               | <b>383,6</b>                   | 288,6                     |
| <u>Övrigt totalresultat</u>                                                                          |                          |                          |                            |                            |                                |                           |
| Poster som kan komma att återföras i resultaträkningen:                                              |                          |                          |                            |                            |                                |                           |
| Omräkningsdifferenser                                                                                | -3,9                     | -58,9                    | -36,1                      | -60,1                      | -45,8                          | -69,8                     |
| Övrigt totalresultat för perioden, netto efter skatt                                                 | <b>-3,9</b>              | <b>-58,9</b>             | <b>-36,1</b>               | <b>-60,1</b>               | <b>-45,8</b>                   | <b>-69,8</b>              |
| <b>Summa totalresultat för perioden</b>                                                              | <b>120,5</b>             | <b>32,5</b>              | <b>262,2</b>               | <b>143,2</b>               | <b>337,8</b>                   | <b>218,8</b>              |
| Summa totalresultat hänförligt till moderbolagets<br>aktieägare                                      | <b>120,5</b>             | <b>32,5</b>              | <b>262,2</b>               | <b>143,2</b>               | <b>337,8</b>                   | <b>218,8</b>              |

| BALANSRÄKNING, KONCERNEN              | 30 Sep<br>2016 | 30 Sep<br>2015 | 31 Dec<br>2015 |
|---------------------------------------|----------------|----------------|----------------|
| Immateriella anläggningstillgångar    | 2 082,7        | 1 408,8        | 1 465,7        |
| Materiella anläggningstillgångar      | 437,3          | 383,3          | 392,4          |
| Finansiella anläggningstillgångar     | 49,7           | 23,0           | 35,4           |
| Varulager m.m.                        | 671,5          | 587,3          | 602,3          |
| Kundfordringar                        | 880,4          | 760,0          | 678,5          |
| Övriga räntefria fordringar           | 109,0          | 96,0           | 93,2           |
| Likvida medel                         | 517,8          | 298,6          | 471,9          |
| <b>Summa tillgångar</b>               | <b>4 748,4</b> | <b>3 557,0</b> | <b>3 739,4</b> |
| Eget kapital                          | 1 568,6        | 1 361,1        | 1 437,1        |
| Långfristiga räntebärande skulder     | 1 963,1        | 1 283,8        | 1 407,3        |
| Långfristiga räntefria skulder        | 365,6          | 85,6           | 116,3          |
| Kortfristiga räntebärande skulder     | -              | 59,3           | 1,3            |
| Kortfristiga räntefria skulder        | 851,1          | 767,2          | 777,4          |
| <b>Summa eget kapital och skulder</b> | <b>4 748,4</b> | <b>3 557,0</b> | <b>3 739,4</b> |

| KASSAFLÖDESANALYS, KONCERNEN                         | 2016<br>Jul-Sep<br>3 mån | 2015<br>Jul-Sep<br>3 mån | 2016<br>Jan - Sep<br>9 mån | 2015<br>Jan - Sep<br>9 mån | 2015/16<br>Okt - Sep<br>12 mån | 2015<br>Jan-Dec<br>12 mån |
|------------------------------------------------------|--------------------------|--------------------------|----------------------------|----------------------------|--------------------------------|---------------------------|
| <b>Rörelseresultat</b>                               | <b>165,4</b>             | <b>126,6</b>             | <b>404,3</b>               | <b>287,5</b>               | <b>512,8</b>                   | <b>396,0</b>              |
| Justeringar för poster som inte ingår i kassaflödet  | 8,0                      | 17,2                     | 23,3                       | 81,8                       | 68,2                           | 126,7                     |
| Finansiella poster                                   | -4,0                     | -8,6                     | -12,8                      | -18,1                      | -17,2                          | -22,5                     |
| Betald skatt                                         | -35,5                    | -15,9                    | -117,9                     | -79,5                      | -133,2                         | -94,8                     |
| <b>Tillförda medel från den löpande verksamheten</b> | <b>133,9</b>             | <b>119,3</b>             | <b>296,9</b>               | <b>271,7</b>               | <b>430,6</b>                   | <b>405,4</b>              |
| Förändring av rörelsekapital                         | -35,9                    | -31,0                    | -159,9                     | -53,8                      | -68,0                          | 38,1                      |
| <b>Kassaflöde från den löpande verksamheten</b>      | <b>98,0</b>              | <b>88,3</b>              | <b>137,0</b>               | <b>217,9</b>               | <b>362,6</b>                   | <b>443,5</b>              |
| Kassaflöde från investeringsverksamheten             | -43,6                    | -46,2                    | -468,8                     | -109,8                     | -577,6                         | -218,6                    |
| Kassaflöde från finansieringsverksamheten            | 34,8                     | -11,0                    | 370,0                      | -163,4                     | 430,9                          | -102,5                    |
| <b>Periodens kassaflöde</b>                          | <b>89,2</b>              | <b>31,1</b>              | <b>38,2</b>                | <b>-55,3</b>               | <b>215,9</b>                   | <b>122,4</b>              |
| Likvida medel vid periodens början                   | 424,6                    | 270,9                    | 471,9                      | 353,1                      | 298,6                          | 353,1                     |
| Omräkningsdifferenser i likvida medel                | 4,0                      | -3,4                     | 7,7                        | 0,8                        | 3,3                            | -3,6                      |
| <b>Likvida medel vid periodens slut</b>              | <b>517,8</b>             | <b>298,6</b>             | <b>517,8</b>               | <b>298,6</b>               | <b>517,8</b>                   | <b>471,9</b>              |

**NYCKELTAL OCH DATA PER AKTIE,  
KONCERNEN**

|                                                  | 2016<br>Jul-Sep<br>3 mån | 2015<br>Jul-Sep<br>3 mån | 2016<br>Jan - Sep<br>9 mån | 2015<br>Jan - Sep<br>9 mån | 2015/16<br>Okt - Sep<br>12 mån | 2015<br>Jan-Dec<br>12 mån |
|--------------------------------------------------|--------------------------|--------------------------|----------------------------|----------------------------|--------------------------------|---------------------------|
| Försäljningstillväxt, %                          | 13,1                     | 3,8                      | 15,3                       | 2,6                        | 11,3                           | 4,6                       |
| Tillväxt i rörelseresultat, %                    | 30,6                     | 3,3                      | 40,6                       | -1,6                       | 29,5                           | 4,6                       |
| Tillväxt i resultat efter finansnetto, %         | 34,8                     | 10,0                     | 44,8                       | 2,8                        | 32,5                           | 8,4                       |
| Rörelsemarginal, %                               | 14,5                     | 12,5                     | 12,2                       | 10,0                       | 11,8                           | 10,1                      |
| Vinstmarginal, %                                 | 14,5                     | 12,2                     | 12,0                       | 9,5                        | 11,5                           | 9,6                       |
| Kassalikviditet, %                               | 61                       | 36                       | 61                         | 36                         | 61                             | 61                        |
| Nettoskuldssättningsgrad                         | 1,8                      | 2,3                      | 2,2                        | 2,5                        | 2,3                            | 1,9                       |
| Soliditet, %                                     | 33                       | 38                       | 33                         | 38                         | 33                             | 38                        |
| Sysselsatt kapital, Mkr                          | 3 532                    | 2 704                    | 3 532                      | 2 704                      | 3 532                          | 2 846                     |
| Avkastning på sysselsatt kapital, %              | 18,9                     | 18,9                     | 17,2                       | 14,3                       | 16,7                           | 14,4                      |
| Avkastning på eget kapital, %                    | 31,7                     | 26,9                     | 26,5                       | 20,2                       | 26,2                           | 20,9                      |
| Nettoskuld, Mkr                                  | 1 445                    | 1 045                    | 1 445                      | 1 045                      | 1 445                          | 937                       |
| Bruttoinvesteringar i anläggningstillgångar, Mkr | 43,4                     | 30,6                     | 138,9                      | 119,0                      | 137,8                          | 117,9                     |
| Nettoinvesteringar i anläggningstillgångar, Mkr  | 43,4                     | 30,6                     | 138,9                      | 119,0                      | 137,8                          | 117,9                     |
| Avskrivningar på anläggningstillgångar, Mkr      | 34,2                     | 27,5                     | 94,9                       | 83,3                       | 118,9                          | 107,3                     |
| Antal anställda                                  | 2 726                    | 2 429                    | 2 743                      | 2 432                      | 2 625                          | 2 451                     |
| Eget kapital per aktie, kr                       | 41,34                    | 35,95                    | 41,34                      | 35,95                      | 41,34                          | 37,96                     |
| Antal utestående aktier, tusental                | 37 939                   | 37 863                   | 37 939                     | 37 863                     | 37 939                         | 37 863                    |

För mer information om nyckeltal och dess definitioner hänvisas till AB Fagerhults hemsida under "Investor Relations / Finansiella definitioner." På hemsidan finns också definitioner av alternativa nyckeltal samt motivering till varför de används.

**FÖRÄNDRING EGET KAPITAL,  
KONCERNEN**

Hänförligt till moderbolagets aktieägare

|                                               | Aktie-<br>kapital | Övrigt<br>tillskjutet<br>kapital | Omräknings-<br>differenser | Balanserad<br>vinst | Summa<br>eget kapital |
|-----------------------------------------------|-------------------|----------------------------------|----------------------------|---------------------|-----------------------|
| <b>Eget kapital per den 1 januari 2015</b>    | <b>65,5</b>       | <b>159,4</b>                     | <b>37,2</b>                | <b>1 067,1</b>      | <b>1 329,2</b>        |
| Periodens resultat                            |                   |                                  |                            | 203,3               | 203,3                 |
| Övrigt totalresultat                          |                   |                                  | -60,1                      |                     | -60,1                 |
| Summa totalresultat för perioden              |                   |                                  | -60,1                      | 203,3               | 143,2                 |
| Prestationsaktieprogram                       |                   |                                  |                            | 2,2                 | 2,2                   |
| Utdelning 3,00 kronor per aktie               |                   |                                  |                            | -113,5              | -113,5                |
| <b>Eget kapital per den 30 september 2015</b> | <b>65,5</b>       | <b>159,4</b>                     | <b>-22,9</b>               | <b>1 159,1</b>      | <b>1 361,1</b>        |
| <b>Eget kapital per den 1 januari 2016</b>    | <b>65,5</b>       | <b>159,4</b>                     | <b>-32,6</b>               | <b>1 244,8</b>      | <b>1 437,1</b>        |
| Periodens resultat                            |                   |                                  |                            | 298,3               | 298,3                 |
| Övrigt totalresultat                          |                   |                                  | -36,1                      |                     | -36,1                 |
| Summa totalresultat för perioden              |                   |                                  | -36,1                      | 298,3               | 262,2                 |
| Prestationsaktieprogram                       |                   |                                  |                            | 1,8                 | 1,8                   |
| Utdelning 3,50 kronor per aktie               |                   |                                  |                            | -132,5              | -132,5                |
| <b>Eget kapital per den 30 juni 2016</b>      | <b>65,5</b>       | <b>159,4</b>                     | <b>-68,7</b>               | <b>1 412,4</b>      | <b>1 568,6</b>        |

## MODERBOLAGET

| RESULTATRÄKNING, MODERBOLAGET           | 2016<br>Jul-Sep<br>3 mån | 2015<br>Jul-Sep<br>3 mån | 2016<br>Jan - Sep<br>9 mån | 2015<br>Jan - Sep<br>9 mån | 2015/16<br>Okt - Sep<br>12 mån | 2015<br>Jan-Dec<br>12 mån |
|-----------------------------------------|--------------------------|--------------------------|----------------------------|----------------------------|--------------------------------|---------------------------|
| Nettoomsättning                         | 4,0                      | 4,4                      | 13,7                       | 5,9                        | 27,9                           | 20,1                      |
| Försäljningskostnader                   | -                        | -0,7                     | -1,6                       | -2,2                       | -2,3                           | -2,9                      |
| Administrationskostnader                | -11,3                    | -10,9                    | -35,5                      | -24,3                      | -60,0                          | -48,8                     |
| <b>Rörelseresultat</b>                  | <b>-7,3</b>              | <b>-7,2</b>              | <b>-23,4</b>               | <b>-20,6</b>               | <b>-34,4</b>                   | <b>-31,6</b>              |
| Resultat från aktier i dotterföretag    | -                        | -                        | 46,9                       | 49,5                       | 46,9                           | 49,5                      |
| Finansiella poster                      | 1,3                      | -5,6                     | 2,8                        | 6,5                        | 1,4                            | 5,1                       |
| <b>Resultat efter finansiellt netto</b> | <b>-6,0</b>              | <b>-12,8</b>             | <b>26,3</b>                | <b>35,4</b>                | <b>13,9</b>                    | <b>23,0</b>               |
| Erhållna koncernbidrag                  | -                        | -                        | -                          | -                          | 95,0                           | 95,0                      |
| Skatt                                   | -                        | -                        | -                          | -                          | -17,2                          | -17,2                     |
| <b>Resultat</b>                         | <b>-6,0</b>              | <b>-12,8</b>             | <b>26,3</b>                | <b>35,4</b>                | <b>91,7</b>                    | <b>100,8</b>              |

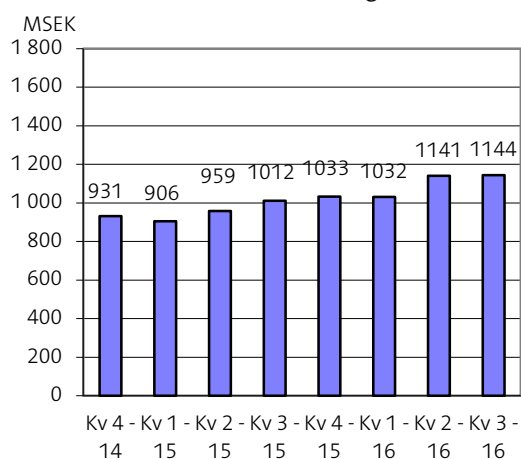
## BALANSRÄKNING, MODERBOLAGET

|                                       | 30 Sep<br>2016 | 30 Sep<br>2015 | 31 Dec<br>2015 |
|---------------------------------------|----------------|----------------|----------------|
| Finansiella anläggningstillgångar     | 2 566,9        | 1 973,9        | 2 074,8        |
| Övriga räntefria fordringar           | 60,6           | 31,9           | 44,6           |
| Kassa och bank                        | 90,7           | 0,1            | 49,8           |
| <b>Summa tillgångar</b>               | <b>2 718,2</b> | <b>2 005,9</b> | <b>2 169,2</b> |
| Eget kapital                          | 437,5          | 477,1          | 542,7          |
| Obeskattade reserver                  | 8,6            | 8,6            | 8,6            |
| Långfristiga räntebärande skulder     | 2 051,8        | 1 189,8        | 1 321,1        |
| Långfristiga räntefria skulder        | 1,7            | 1,7            | 1,7            |
| Kortfristiga räntebärande skulder     | 206,3          | 307,1          | 250,8          |
| Kortfristiga räntefria skulder        | 12,3           | 21,6           | 44,3           |
| <b>Summa eget kapital och skulder</b> | <b>2 718,2</b> | <b>2 005,9</b> | <b>2 169,2</b> |

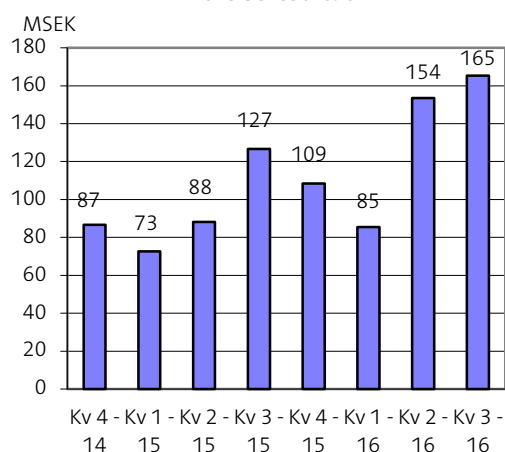
FÖRÄNDRING EGET KAPITAL,  
MODERBOLAGET

|                                               | Aktie-<br>kapital | Reserv-<br>fond | Balanserad<br>vinst | Summa<br>eget<br>kapital |
|-----------------------------------------------|-------------------|-----------------|---------------------|--------------------------|
| Eget kapital per den 1 januari 2015           | 65,5              | 159,4           | 329,7               | 554,6                    |
| Prestationsaktieprogram                       |                   |                 | 0,8                 | 0,8                      |
| Periodens resultat                            |                   |                 | 100,8               | 100,8                    |
| Utdelning 3,00 kronor per aktie               |                   |                 | -113,5              | -113,5                   |
| <b>Eget kapital per den 31 december 2015</b>  | <b>65,5</b>       | <b>159,4</b>    | <b>317,8</b>        | <b>542,7</b>             |
| Prestationsaktieprogram                       |                   |                 | 1,0                 | 1,0                      |
| Periodens resultat                            |                   |                 | 26,3                | 26,3                     |
| Utdelning 3,50 kronor per aktie               |                   |                 | -132,5              | -132,5                   |
| <b>Eget kapital per den 30 september 2016</b> | <b>65,5</b>       | <b>159,4</b>    | <b>212,6</b>        | <b>437,5</b>             |

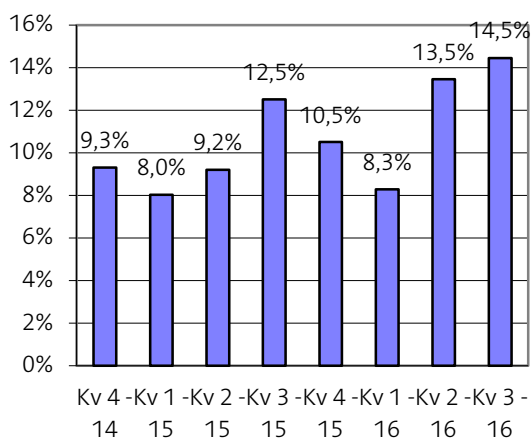
Nettoomsättning



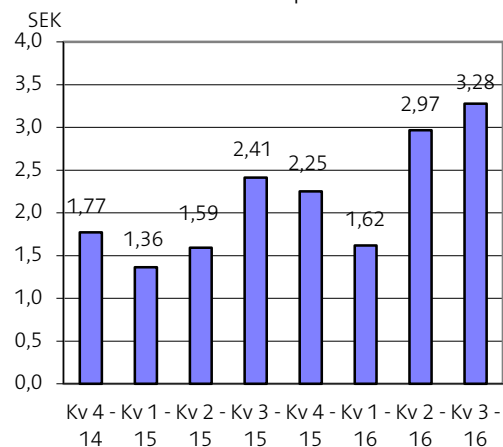
Rörelseresultat



Rörelsemarginal



Resultat per aktie



## NYCKELTAL OCH DATA PER AKTIE

|                                                 | 2012  | 2013  | 2014  | 2015  | 2015/16<br>Okt-Sep<br>12 mån |
|-------------------------------------------------|-------|-------|-------|-------|------------------------------|
| Nettoomsättning, Mkr                            | 3 085 | 3 095 | 3 736 | 3 909 | 4 350                        |
| Rörelseresultat, Mkr                            | 252   | 278   | 379   | 396   | 513                          |
| Resultat efter finansiellt netto, Mkr           | 214   | 247   | 348   | 377   | 500                          |
| Resultat per aktie, kr                          | 4,20  | 4,83  | 6,90  | 7,62  | 10,12                        |
| Försäljningstillväxt, %                         | 2,1   | 0,3   | 20,7  | 4,6   | 11,3                         |
| Tillväxt i rörelseresultat, %                   | -20,8 | 10,3  | 36,5  | 4,6   | 29,5                         |
| Tillväxt i resultat efter finansnetto, %        | -25,3 | 15,5  | 40,9  | 8,4   | 32,5                         |
| Rörelsemarginal, %                              | 8,2   | 9,0   | 10,1  | 10,1  | 11,8                         |
| Nettoskuldssättningsgrad, %                     | 2,6   | 2,4   | 2,2   | 1,9   | 2,3                          |
| Soliditet, %                                    | 35    | 37    | 38    | 38    | 33                           |
| Sysselsatt kapital, Mkr                         | 2 058 | 2 163 | 2 723 | 2 846 | 3 532                        |
| Avkastning på sysselsatt kapital, %             | 12,2  | 13,3  | 15,6  | 14,4  | 16,7                         |
| Avkastning på eget kapital, %                   | 17,8  | 18,7  | 22,1  | 20,9  | 26,2                         |
| Nettoskuld, Mkr                                 | 874   | 885   | 1 040 | 937   | 1 445                        |
| Nettoinvesteringar i anläggningstillgångar, Mkr | 92    | 65    | 110   | 118   | 138                          |
| Avskrivningar på anläggningstillgångar, Mkr     | 85    | 89    | 95    | 107   | 119                          |
| Antal anställda                                 | 2 192 | 2 204 | 2 370 | 2 451 | 2 625                        |