

## Delårsrapport januari - mars 2013

- Orderingsgång 733 (798) Mkr, justerat för valutaeffekter var orderingsgången 5 % lägre än föregående år
- Nettoomsättning 689 (775) Mkr, justerat för valutaeffekter har omsättningen minskat med 8 %
- Rörelseresultat 34,3 (60,3) Mkr, en rörelsemarginal på 5,0 (7,8) %.
- Resultat efter skatt 21,2 (32,5) Mkr
- Resultat per aktie 1,68 (2,58) kronor

### Kommentarer av koncernchef Johan Hjertonsson:

- Fortsatt lägre efterfrågan i sencykliska Indoor Lighting och Retail Lighting stabilt på en låg nivå i linje med tidigare bedömningar
- Vi bedömer att marknaden kommer att vara fortsatt svag under de kommande kvartalen
- Den lägre omsättningen har inneburit en resultatminskning jämfört med samma kvartal föregående år och en stor del har kompenserats genom kostnadsbesparingar
- Bruttomarginalerna var på samma nivå som det första kvartalet föregående år och högre än i det närmast föregående kvartalet
- Fasta kostnader har sänkts med 50 Mkr på årsbasis jämfört med första kvartalet föregående år rensat för valuta
- Satsningar på R&D fortsätter
- Den starka kronan påverkar resultatet negativt med 8 Mkr jämfört med föregående år
- Red Dot Design Award för Fagerhults produkt Appareo

### KONCERNEN

#### JANUARI-MARS

Första kvartalet präglades av en fortsatt försvagad konjunktur inom Indoor Lighting vilket är företagets största produktområde. Marknaden för Indoor Lighting befinner sig sent i konjunktycykeln och den försvagning som inleddes under föregående kvartal har fortsatt i linje med tidigare bedömningar. Detta innebär att efterfrågan under första kvartalet varit lägre än jämförelseperioden både inom Indoor Lighting och Retail Lighting där efterfrågan dämpades tidigare under 2012.

Koncernens orderingsgång uppgick till 733 (798) Mkr vilket motsvarade en minskning med 8 %. Valutaförändringar påverkade orderingsgången negativt och justerat för valutaeffekter minskade orderingsgången med 5 % jämfört med föregående år. Nedgången har varit bred och påverkat de flesta av koncernens marknader.

Koncernens nettoomsättning uppgick till 689 (775) Mkr vilket var en minskning med 11%, av vilket valutaeffekter svarade för 3 %. Omsättningen har minskat på de flesta av koncernens marknader men bland annat i Tyskland och Mellanöstern har omsättningen ökat. Omsättningen på den Svenska marknaden som är koncernens största utgjorde 25 (25) % av den totala omsättningen följt av Storbritannien som uppgick till 21 (21) %.

Rörelseresultatet minskade med 26 Mkr jämfört med föregående år till 34,3 (60,3) Mkr. Resultatförsämringen var ett resultat av den lägre omsättningen samt negativa valutaeffekter om 8 Mkr. De fasta kostnaderna har anpassats nedåt och var 15 Mkr lägre än första kvartalet 2012. Nära hälften av den lägre omsättningen har kompenseras med kostnadsbesparingar. Satsningar på produktutveckling under teknikskiftet mot LED fortsätter. Bruttomarginalen var på samma nivå som föregående år trots negativ påverkan av valuta.

Resultat per aktie uppgick till 1,68 (2,58) kr.

Omsättningen för samtliga produktområden har minskat jämfört med föregående år som ett resultat av svagare marknad och den starkare svenska kronan. Omsättningen för Indoor Lighting har minskat med 10 % jämfört med föregående år justerat för valutaeffekter. Även Retail Lighting hade en lägre omsättning än första kvartalet föregående år med en tillväxt om -2 % justerat för valutaeffekter. Outdoor Lighting har minskat med 8 % justerat för valutaeffekter.

Under kvartalet belönades Fagerhults nya produkt Appareo med Red Dot Design Award. Appareo har en unik design som fullt utnyttjar fördelarna med LED teknik.

## AFFÄRSOMRÅDEN

OMSÄTTNING OCH RÖRELSERESULTAT PER AFFÄRSOMRÅDE						
	Nettoomsättning		Rörelseresultat		Rörelsemarginal,%	
	Kv 1		Kv 1		Kv 1	
	2013	2012	2013	2012	2013	2012
Nordeuropa	393,9	436,6	6,8	18,8	1,7	4,3
Storbritannien, Irland och Mellanöstern	169,6	181,9	11,0	15,4	6,5	8,5
Övriga Europa	165,6	184,2	19,0	23,3	11,5	12,6
Asien och Australien	40,3	62,8	2,7	7,5	6,7	11,9
Övrigt			-5,1	-4,7	-	-
Elimineringar	-80,1	-90,3			-	-
<b>Totalt</b>	<b>689,3</b>	<b>775,2</b>	<b>34,4</b>	<b>60,3</b>	<b>5,0</b>	<b>7,8</b>
Finansiella, ej fördelade poster			-5,3	-15,6		
<b>Resultat före skatt</b>			<b>29,1</b>	<b>44,7</b>		

Försäljning per produktområde		
	Kv 1	
	2013	2012
Indoor Lighting	449,6	519,0
Retail Lighting	203,9	216,7
Outdoor Lighting	35,8	39,5
	<b>689,3</b>	<b>775,2</b>

## NORDEUROPA

Affärsområdet omfattar koncernens enheter och bolag i de nordiska länderna, Baltikum och Ryssland. Till detta kommer även fabriken i Kina med tillverkning och inköp. I Sverige bedrivs utveckling, tillverkning och försäljning medan verksamheten på övriga marknader förutom Kina endast avser försäljning.

Nettoomsättningen under första kvartalet uppgick till 394 Mkr att jämföras med 437 Mkr föregående år. Justerat för valutaeffekter var minskningen 9 %. Rörelseresultatet för samma period uppgick till 6,8 (18,8) Mkr och rörelsemarginalen till 1,7 (4,3)%. Nedgången i rörelsemarginal var en effekt av lägre omsättning och lågt kapacitetsutnyttjande i produktionsanläggningarna. Större delen av koncernens negativa valutaeffekter, -6 MSEK, belastade Nordeuropa där de svenska produktionsenheterna som exporterar större delen av sin produktion påverkats negativt av den starkare svenska kronan.

Nordeuropa	Kv 1	
	2013	2012
Nettoomsättning	393,9	436,6
<i>(varav intern omsättning)</i>	<i>(76,2)</i>	<i>(88,5)</i>
Rörelseresultat	6,8	18,8
Rörelsemarginal, %	1,7	4,3
Försäljningstillväxt, %	-9,8	12,6
Försäljningstillväxt valutarensad, %	-8,6	11,8
Tillväxt i rörelseresultat, %	-63,8	8,0

## STORBRIANNIEN, IRLAND OCH MELLANÖSTERN

Affärsområdet omfattar våra bolag i England och Irland samt verksamheten i Mellanöstern. Den dominerande enheten är Whitecroft Lighting som bedriver både utveckling, tillverkning och försäljning av belysningsystem. Övriga enheter bedriver försäljningsverksamhet.

Nettoomsättningen under första kvartalet uppgick till 170 Mkr att jämföra med 182 Mkr 2012. Rörelseresultatet för samma period uppgick till 11,0 (15,4) Mkr och rörelsemarginalen till 6,5 (8,5) %. Justeras omsättningen för valutaeffekter var minskningen 2 % jämfört med föregående år. Det lägre resultatet var ett resultat av lägre omsättning och lägre bruttomarginal i kvartalet.

Storbritannien, Irland och Mellanöstern	Kv 1	
	2013	2012
Nettoomsättning	169,6	181,9
<i>(varav intern omsättning)</i>	<i>(2,5)</i>	<i>(1,4)</i>
Rörelseresultat	11,0	15,4
Rörelsemarginal, %	6,5	8,5
Försäljningstillväxt, %	-6,8	25,7
Försäljningstillväxt valutarensad, %	-1,8	23,8
Tillväxt i rörelseresultat, %	-28,6	54,0

**ÖVRIGA EUROPA**

Affärsområdet omfattar verksamheterna i Tyskland, Holland, Frankrike, Spanien, Österrike och Polen. Den största verksamheten utgörs av LTS Licht & Leuchten GmbH i Tyskland, som bedriver både utveckling, tillverkning och försäljning av belysningsystem.

Nettoomsättningen under första kvartalet uppgick till 166 Mkr att jämföras med 184 Mkr föregående år, vilket motsvarade en negativ tillväxt på -6 % justerat för valutaeffekter. Rörelseresultatet för samma period uppgick till 19,0 (23,3) Mkr. Det lägre rörelseresultatet orsakades av lägre omsättning i samtliga enheter, främst inom Retail Lighting, med undantag för verksamheten i Tyskland som ökade både omsättning och resultat något jämfört med föregående år.

Övriga Europa	Kv 1	
	2013	2012
Nettoomsättning	165,6	184,2
<i>(varav intern omsättning)</i>	<i>(1,4)</i>	<i>(0,4)</i>
Rörelseresultat	19,0	23,3
Rörelsemarginal, %	11,5	12,6
Försäljningstillväxt, %	-10,1	1,7
Försäljningstillväxt valutarensad, %	-5,6	1,3
Tillväxt i rörelseresultat, %	-18,5	-16,8

**ASIEN OCH AUSTRALIEN**

Affärsområdet omfattar huvudsakligen verksamheten i Australien där det förutom försäljning också sker viss tillverkning. Verksamheten i Kina avser försäljning på den kinesiska marknaden.

Nettoomsättningen under första kvartalet uppgick till 40 Mkr att jämföras med 63 Mkr föregående år, vilket justerat för valutaeffekter motsvarade en minskning om 33 %. Minskningen var ett resultat av en svag marknad där kunder förlängde semesterstängningar under sommaren vilket påverkade omsättningen kraftigt framför allt under inledningen av kvartalet. Rörelseresultatet påverkades av den låga volymen i perioden och uppgick till 2,7 (7,5) Mkr och rörelsemarginalen till 6,7 (11,9) %.

Asien och Australien	Kv 1	
	2013	2012
Nettoomsättning	40,3	62,8
<i>(varav intern omsättning)</i>	<i>(0,0)</i>	<i>(0,0)</i>
Rörelseresultat	2,7	7,5
Rörelsemarginal, %	6,7	11,9
Försäljningstillväxt, %	-35,8	36,2
Försäljningstillväxt valutarensad, %	-33,0	26,9
Tillväxt i rörelseresultat, %	-64,0	97,4

## ÖVRIGT

Affärsområdet omfattar huvudsakligen koncerngemensamma funktioner och moderbolaget AB Fagerhult.

## FINANSIELL STÄLLNING

Koncernens soliditet uppgick i slutet av kvartalet till 36 (32) %. Kassa- och bankmedel vid periodens slut var 163 (295) Mkr och koncernens egna kapital 918 (886) Mkr. Nettoskulden uppgick till 896 (959) Mkr.

Kassaflödet från den löpande verksamheten blev -22,1 (23,2) Mkr på grund av ett lägre rörelseresultat och ett ökat lager .

Ställda panter och ansvarsförbindelser uppgår till 6,9 (7,1) respektive 3,6 (3,9) Mkr.

## INVESTERINGAR

Koncernens bruttoinvesteringar i anläggningstillgångar uppgick till 15 (9) Mkr. Till detta kommer investeringar i dotterbolag med 0 (0) Mkr.

## PERSONAL

Medelantalet anställda var under perioden 2 150 (2 215).

## MODERBOLAGET

Verksamheten i AB Fagerhult utgörs av koncernledning, finansiering och samordning av marknads-, produktions- och affärsutveckling. Bolaget redovisar ingen omsättning under perioden. Resultatet efter finansiella poster uppgick till 18,9 (10,1) Mkr.

Antalet anställda var under perioden 5 (6).

## REDOVISNINGSPRINCIPER

Delårsrapporten har upprättats i enlighet med IAS 34 Delårsrapportering.

Moderbolagets delårsrapport har upprättats i enlighet med årsredovisningslagen och Rådet för finansiell rapporteringsrekommendation RFR 2. Tillämpade principer är oförändrade i jämförelse med föregående år.

För vidare information om tillämpade redovisningsprinciper hänvisas till AB Fagerhults hemsida under finansiell information.

## RISKER OCH OSÄKERHETSFAKTORER

Koncernens väsentliga risk- och osäkerhetsfaktorer består i första hand av affärsmässiga risker och finansiella risker avseende valutor och räntor. Genom bolagets internationella verksamhet är Fagerhultgruppen utsatt för finansiell exponering i samband med valutafluktuationer. Mest framträdande är valutarisker i samband med exportförsäljning samt import av råmaterial och komponenter. Denna exponering minskas genom att flöden i känsliga valutor säkras efter individuell bedömning. Valutarisker finns även vid omräkning av utländska nettotillgångar och resultat. Ytterligare information om bolagets risker återfinns i årsredovisningen för 2012. Utöver de risker som beskrivs i bolagets årsredovisning bedöms inte några ytterligare väsentliga risker ha tillkommit.

## UTSIKTER FÖR 2013

Koncernen har de senaste åren haft en stark omsättnings- och resultatutveckling genom god organisk tillväxt men också genom företagsförvärv.

Den marknad där Fagerhult är verksam inom Indoor Lighting och Outdoor Lighting ligger sent i konjunkturcykeln. Den svagare konjunkturen i byggsektorn påverkade resultatet negativt i kvartalet. Företagsledningen bedömer att den lägre efterfrågan fortsätter under större delen av 2013. Indoor Lighting är koncernens största segment. Retail Lighting ligger tidigare i konjunkturcykeln och drabbades därför av en försvagning redan under första halvåret 2012. Företagsledningens bedömning är att Retail Lighting för närvarande är stabilt på en låg efterfrågenivå.

Trots det sämre marknadsklimatet avser koncernen fortsätta med betydande satsningar inom produktutveckling och marknadsföring samt ökad internationalisering.

Habo den 18 april 2013  
AB Fagerhult (publ)

Johan Hjertonsson  
Koncernchef och Verkställande direktör

Delårsrapporter för 2013 kommer att lämnas 2013-08-21 samt 2013-10-22.

Upplysningar kan lämnas av Johan Hjertonsson, VD eller Håkan Gabrielsson, CFO,  
tel 036-10 85 00.

AB Fagerhult (publ)  
Org. nr. 556110-6203  
566 80 Habo  
Tel 036-10 85 00  
[headoffice@fagerhult.se](mailto:headoffice@fagerhult.se)  
[www.fagerhult.se](http://www.fagerhult.se)

## KONCERNEN

RESULTATRÄKNING, KONCERNEN	2013 Jan-Mar 3 mån	2012 Jan-Mar 3 mån	2012/13 Apr-Mar 12 mån	2012 Jan-Dec 12 mån
Nettoomsättning	689,3	775,2	2 999,2	3 085,1
(varav utanför Sverige)	(515,8)	(582,1)	(2235,7)	(2302,0)
Kostnad för sålda varor	-482,4	-529,3	-2060,7	-2107,6
<b>Bruttoresultat</b>	<b>206,9</b>	<b>245,9</b>	<b>938,5</b>	<b>977,5</b>
Försäljningskostnader	-133,4	-145,5	-567,8	-579,9
Administrationskostnader	-42,2	-43,7	-176,2	-177,7
Övriga rörelseintäkter	3,1	3,6	31,1	31,6
<b>Rörelseresultat</b>	<b>34,4</b>	<b>60,3</b>	<b>225,6</b>	<b>251,5</b>
Finansiella poster	-5,3	-15,6	-27,3	-37,6
<b>Resultat efter finansiellt netto</b>	<b>29,1</b>	<b>44,8</b>	<b>198,3</b>	<b>213,9</b>
Skatt	-7,9	-12,2	-50,5	-54,8
<b>Periodens resultat</b>	<b>21,2</b>	<b>32,5</b>	<b>147,8</b>	<b>159,1</b>
Periodens resultat hänförligt till moderbolagets aktieägare	21,2	32,5	147,8	159,1
<b>Resultat per aktie, räknat på resultatet hänförligt till moderbolagets aktieägare under perioden:</b>				
Resultat per aktie före utspädning, SEK	1,68	2,58	11,72	12,61
Resultat per aktie efter utspädning, SEK	1,68	2,58	11,72	12,61
Genomsnittligt antal utestående aktier före utspädning	12 612	12 612	12 612	12 612
Genomsnittligt antal utestående aktier efter utspädning	12 612	12 612	12 612	12 612
Antal utestående aktier, tusental	12 612	12 612	12 612	12 612
<b>Rapport över resultat och övrigt totalresultat</b>				
<b>Periodens resultat</b>	<b>21,2</b>	<b>32,5</b>	<b>147,8</b>	<b>159,1</b>
Övrigt totalresultat				
Poster som inte skall återföras i resultaträkningen:				
Aktuariella vinster	0,2	1,2	10,8	11,8
Poster som kan komma att återföras i resultaträkningen:				
Omräkningsdifferenser	-31,9	-11,4	-46,7	-26,2
<b>Övrigt totalresultat för perioden, netto efter skatt</b>	<b>-31,7</b>	<b>-10,2</b>	<b>-35,9</b>	<b>-14,4</b>
<b>Summa totalresultat för perioden</b>	<b>-10,5</b>	<b>22,3</b>	<b>111,9</b>	<b>144,7</b>
Summa totalresultat hänförligt till moderbolagets aktieägare	-10,5	22,3	111,9	144,7

BALANSRÄKNING, KONCERNEN	31 Mar 2013	31 Mar 2012	31 Dec 2012
Immateriella anläggningstillgångar	942,3	997,2	975,2
Materiella anläggningstillgångar	325,2	331,8	338,7
Finansiella anläggningstillgångar	23,9	26,4	22,8
Varulager m.m.	462,6	445,6	445,6
Kundfordringar	508,3	570,1	494,8
Övriga räntefria fordringar	93,1	106,3	89,5
Likvida medel	163,1	294,8	256,8
<b>Summa tillgångar</b>	<b>2 518,5</b>	<b>2 772,2</b>	<b>2 623,4</b>
Eget kapital	917,8	886,5	927,9
Långfristiga räntebärande skulder	968,9	1 240,9	1 013,1
Långfristiga räntefria skulder	60,3	63,3	60,5
Kortfristiga räntebärande skulder	89,7	12,5	117,2
Kortfristiga räntefria skulder	481,8	569,0	504,7
<b>Summa eget kapital och skulder</b>	<b>2 518,5</b>	<b>2 772,2</b>	<b>2 623,4</b>

Verkligt värde på valutaterminskontrakt uppgår till 32,0 (0) MSEK per sista mars och 8,3 MSEK per den sista december 2012. Valutaterminskontrakt redovisas i värderingshierarchy två. För övriga finansiella instrument överensstämmer verkligt värde med bokfört värde.

KASSAFLÖDESANALYS, KONCERNEN	2013 Jan-Mar 3 mån	2012 Jan-Mar 3 mån	2012/13 Apr-Mar 12 mån	2012 Jan-Dec 12 mån
<b>Rörelseresultat</b>	<b>34,4</b>	<b>60,3</b>	<b>225,6</b>	<b>251,5</b>
Justeringar för poster som inte ingår i kassaflödet	14,3	13,8	75,1	74,6
Finansiella poster	-6,0	-7,0	-38,4	-39,4
Betald skatt	-21,4	-22,9	-72,9	-74,4
<b>Tillförda medel från den löpande verksamheten</b>	<b>21,3</b>	<b>44,2</b>	<b>189,4</b>	<b>212,3</b>
Förändring av rörelsekapital	-43,4	-21,0	2,6	25,0
<b>Kassaflöde från den löpande verksamheten</b>	<b>-22,1</b>	<b>23,3</b>	<b>192,0</b>	<b>237,3</b>
Kassaflöde från investeringsverksamheten	-12,8	-12,2	-80,5	-79,9
Kassaflöde från finansieringsverksamheten	-50,7	-18,9	-229,5	-197,7
<b>Periodens kassaflöde</b>	<b>-85,6</b>	<b>-7,9</b>	<b>-118,0</b>	<b>-40,3</b>
Likvida medel vid periodens början	256,8	305,7	294,8	305,7
Omräkningsdifferenser i likvida medel	-8,1	-3,0	-13,7	-8,6
<b>Likvida medel vid periodens slut</b>	<b>163,1</b>	<b>294,8</b>	<b>163,1</b>	<b>256,8</b>



**NYCKELTAL OCH DATA PER AKTIE,  
KONCERNEN**

	2013 Jan-Mar 3 mån	2012 Jan-Mar 3 mån	2011/12 Apr-Mar 12 mån	2012 Jan-Dec 12 mån
Försäljningstillväxt, %	-11,1	11,8	-2,8	2,1
Tillväxt i rörelseresultat, %	-43,0	14,2	-10,3	-20,8
Tillväxt i resultat efter finansnetto, %	-34,9	0,0	-7,3	-25,3
Rörelsemarginal, %	5,0	7,8	7,5	8,2
Vinstmarginal, %	4,2	5,8	6,6	6,9
Kassalikviditet, %	29	51	29	41
Nettoskuldssättningsgrad, %	98	108	98	94
Soliditet, %	36	32	36	35
Sysselsatt kapital, Mkr	1 976	2140	1 976	2 058
Avkastning på sysselsatt kapital, %	7,4	11,3	11,3	12,2
Avkastning på eget kapital, %	9,2	14,9	16,4	17,8
Nettoskuld, Mkr	896	959	896	874
Bruttoinvesteringar i anläggningstillgångar, Mkr	15,4	9,2	99,9	93,7
Nettoinvesteringar i anläggningstillgångar, Mkr	15,4	9,2	98,1	91,9
Avskrivningar på anläggningstillgångar, Mkr	21,7	22,9	83,6	84,8
Antal anställda	2 150	2 215	2 192	2 192
Eget kapital per aktie, kr	72,77	70,29	72,77	73,57
Antal utestående aktier, tusental	12 612	12 612	12 612	12 612

**FÖRÄNDRING EGET KAPITAL,  
KONCERNEN****Hänförligt till moderbolagets aktieägare**

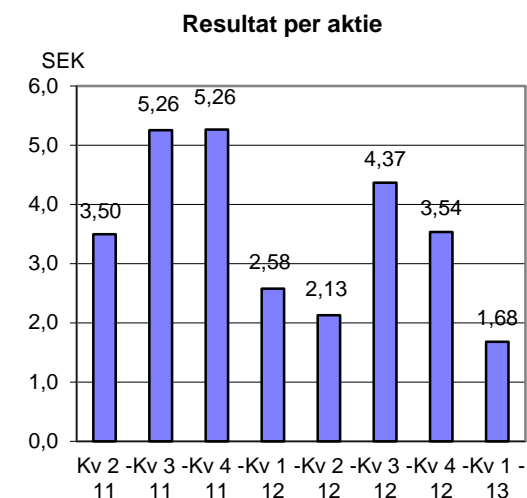
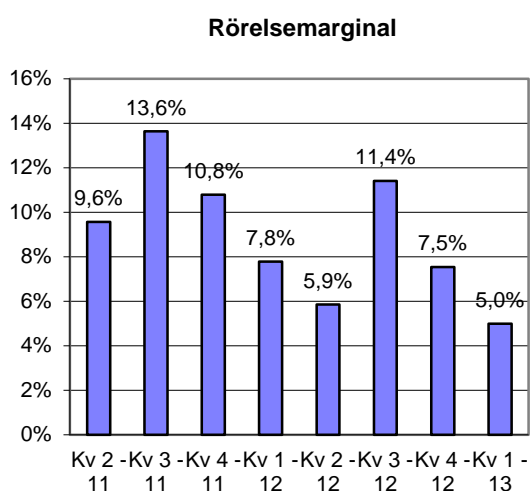
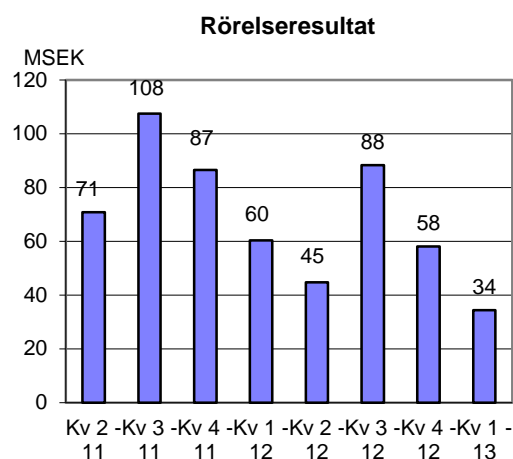
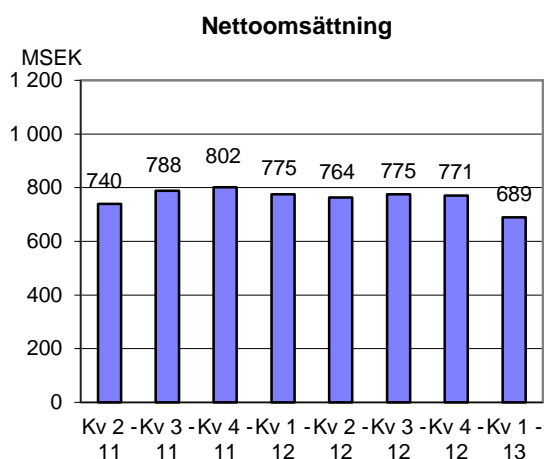
	Aktie- kapital	Övrigt tillskjutet kapital	Omräknings- differenser	Balanserad vinst	Summa eget kapital
<b>Eget kapital per den 1 januari 2012</b>	<b>65,5</b>	<b>159,4</b>	<b>-61,0</b>	<b>700,3</b>	<b>864,2</b>
Periodens resultat				32,5	32,5
Övrigt totalresultat			-11,4	1,2	-10,2
Summa totalresultat för perioden			-11,4	33,7	22,3
<b>Eget kapital per den 31 mars 2011</b>	<b>65,5</b>	<b>159,4</b>	<b>-72,4</b>	<b>734,0</b>	<b>886,5</b>
<b>Eget kapital per den 1 januari 2013</b>	<b>65,5</b>	<b>159,4</b>	<b>-87,2</b>	<b>790,2</b>	<b>927,9</b>
Periodens resultat				21,2	21,2
Övrigt totalresultat			-31,9	0,2	-31,7
Summa totalresultat för perioden			-31,9	21,4	-10,5
Prestationsaktieprogram				0,4	0,4
<b>Eget kapital per den 31 mars 2013</b>	<b>65,5</b>	<b>159,4</b>	<b>-119,1</b>	<b>812,0</b>	<b>917,8</b>

**MODERBOLAGET**

<b>RESULTATRÄKNING, MODERBOLAGET</b>	2013 Jan-Mar 3 mån	2012 Jan-Mar 3 mån	2011/12 Apr-Mar 12 mån	2012 Jan-Dec 12 mån
Nettoomsättning	0,6	1,0	8,3	8,7
Försäljningskostnader	-0,6	-2,3	-4,8	-6,5
Administrationskostnader	-5,2	-5,3	-18,9	-19,0
<b>Rörelseresultat</b>	<b>-5,2</b>	<b>-6,6</b>	<b>-15,4</b>	<b>-16,8</b>
Resultat från aktier i dotterföretag	24,5	21,1	92,5	89,1
Finansiella poster	-0,4	-4,4	-13,5	-17,5
<b>Resultat efter finansiellt netto</b>	<b>18,9</b>	<b>10,1</b>	<b>63,6</b>	<b>54,8</b>
Periodiseringsfond	-	-	-8,6	-8,6
Skatt	-	-	-7,0	-7,0
<b>Resultat</b>	<b>18,9</b>	<b>10,1</b>	<b>48,0</b>	<b>39,2</b>

<b>BALANSRÄKNING, MODERBOLAGET</b>	31 Mar 2013	31 Mar 2012	31 Dec 2012
Finansiella anläggningstillgångar	1 402,3	1 698,9	1 440,8
Övriga räntefria fordringar	28,6	22,7	20,4
Kassa och bank	32,5	-	42,3
<b>Summa tillgångar</b>	<b>1 463,4</b>	<b>1 721,6</b>	<b>1 503,5</b>
Eget kapital	393,0	425,6	373,7
Obeskattade reserver	30,0	21,4	30,0
Långfristiga räntebärande skulder	913,3	1 164,4	951,7
Långfristiga räntefria skulder	-	-	1,7
Kortfristiga räntebärande skulder	123,3	103,3	139,1
Kortfristiga räntefria skulder	3,8	6,9	7,3
<b>Summa eget kapital och skulder</b>	<b>1 463,4</b>	<b>1 721,6</b>	<b>1 503,5</b>

<b>FÖRÄNDRING EGET KAPITAL, MODERBOLAGET</b>	Aktie- kapital	Reserv- fond	Balanserad vinst	Summa eget kapital
<b>Eget kapital per den 1 januari 2012</b>	<b>65,5</b>	<b>159,4</b>	<b>190,6</b>	<b>415,5</b>
Prestationsaktieprogram			1,0	1,0
Periodens resultat			39,2	39,2
Utdelning, 6,50 kronor per aktie			-82,0	-82,0
<b>Eget kapital per den 31 december 2012</b>	<b>65,5</b>	<b>159,4</b>	<b>148,8</b>	<b>373,7</b>
Prestationsaktieprogram			0,4	0,4
Periodens resultat			18,9	18,9
<b>Eget kapital per den 31 mars 2013</b>	<b>65,5</b>	<b>159,4</b>	<b>168,1</b>	<b>393,0</b>



## NYCKELTAL OCH DATA PER AKTIE

	2009	2010	2011	2012	2012/13 Apr-Mar 12 mån
Nettoomsättning, Mkr	2 436	2 506	3 023	3 085	2 999
Rörelseresultat, Mkr	104	153	318	252	226
Resultat efter finansiellt netto, Mkr	105	135	286	214	198
Resultat per aktie, kr	5,87	7,49	16,52	12,61	11,72
Försäljningstillväxt, %	-12,1	2,8	20,6	2,1	-2,8
Tillväxt i rörelseresultat, %	-61,7	46,7	107,7	-20,8	-10,3
Tillväxt i resultat efter finansnetto, %	-59,7	28,6	112,8	-25,3	-7,3
Rörelsemarginal, %	4,3	6,1	10,5	8,2	7,5
Nettoskuldsättningsgrad, %	43	132	113	94	98
Soliditet, %	42	29	31	35	36
Sysselsatt kapital, Mkr	1 220	1 885	2 145	2 058	1 976
Avkastning på sysselsatt kapital, %	9,8	11,0	16,2	12,2	11,3
Avkastning på eget kapital, %	10,4	13,1	26,6	17,8	16,4
Nettoskuld, Mkr	305	955	975	874	896
Nettoinvesteringar i anläggningstillgångar, Mkr	90	83	66	92	98
Avskrivningar på anläggningstillgångar, Mkr	75	84	89	85	84
Antal anställda	1 881	1 926	2 228	2 208	2 192