

## Delårsrapport januari - juni 2013

- Orderingsgång 1 551 (1 659) Mkr, justerat för valutaeffekter var orderingsgången 3 % lägre än föregående år
- Nettoomsättning 1 430 (1 539) Mkr, justerat för valutaeffekter har omsättningen minskat med 3 %
- Rörelseresultat 85,3 (105,0) Mkr, en rörelsemarginal på 6,0 (6,8) %
- Resultat efter skatt 55,0 (59,4) Mkr
- Resultat per aktie 4,36 (4,71) kronor
- Under kvartalet förvärvades I-Valo Oy i Finland

### Kommentarer av koncernchef Johan Hjertonsson:

- Efterfrågan i sencykliska Indoor Lighting och Retail Lighting är stabil på en låg nivå i linje med tidigare bedömningar och vi anser att marknaden sannolikt kommer att vara fortsatt svag under andra halvåret.
- Bra orderingsgång i andra kvartalet, 818 (861) Mkr, vilket var en ökning med 12 % jämfört med första kvartalet 2013. Nedgången jämfört med den starka jämförelseperioden Q2 2012 var till största delen beroende på den starka svenska kronan.
- Förbättrat rörelseresultat i andra kvartalet jämfört med föregående år 50,9 (44,7) MSEK
- Den lägre omsättningen har kompenseras genom kostnadsbesparingar och stärkt bruttomarginal under det andra kvartalet.
- Starkt kassaflöde från den löpande verksamheten i kvartalet.
- I-Valo Oy förvärvades under kvartalet och kompletterar koncernens erbjudande till tung industri.

### KONCERNEN

#### JANUARI-JUNI

Perioden präglades av en försvagad konjunktur inom Indoor Lighting vilket är företagets största produktområde. Marknaden för Indoor Lighting befinner sig sent i konjunkturyckeln och efterfrågan bedöms under det andra kvartalet ha stabiliserats på en låg nivå i linje med tidigare bedömningar. Efterfrågan inom Retail Lighting är också stabil på en relativt låg nivå.

Koncernens orderingsgång uppgick till 1 551 (1 659) Mkr vilket motsvarade en minskning med 6 %. Valutaförändringar påverkade orderingsgången negativt och justerat för valutaeffekter minskade orderingsgången med 3 % jämfört med föregående år. Nedgången har varit bred och skett i de flesta av koncernens marknader. Tyskland och Mellanöstern var dock viktiga undantag och visade en ökad orderingsgång.

Koncernens nettoomsättning uppgick till 1 430 (1 539) Mkr vilket var en minskning med 7%, av vilket valutaeffekter svarade för 4 %. Omsättningen har minskat på de flesta av koncernens marknader men bland annat i Tyskland och Mellanöstern har omsättningen ökat. Omsättningen på den svenska

marknaden utgjorde 25 (25) % av den totala omsättningen följt av Storbritannien som uppgick till 24 (24) %.

Rörelseresultatet minskade med 19,7 Mkr jämfört med föregående år till 85,3 (105,0) Mkr.

Resultatförsämringen var ett resultat av den lägre omsättningen samt av negativa valutaeffekter om 7 Mkr. De fasta kostnaderna var i det första halvåret 28 Mkr lägre än samma period 2012. Detta innebär att de kostnadsbesparingar som inleddes i det tredje kvartalet 2012 har kompenserat mer än hälften av den lägre omsättningens resultatpåverkan. Satsningar på produktutveckling under tekniksiftet mot LED fortsätter. Bruttomarginalen var något högre än föregående år trots negativ påverkan av valuta.

Resultat per aktie uppgick till 4,36 (4,71) kr.

Omsättningen för samtliga produktområden har minskat. Justerat för valutaeffekter har omsättningen för Indoor Lighting minskat med 4 % jämfört med första halvåret föregående år. Även Outdoor Lighting hade en lägre omsättning än första halvåret föregående år med en förändring om -20 % justerat för valutaeffekter. Retail Lighting hade dock en tillväxt på 3 % justerat för valutaeffekter med ökad omsättning främst i Tyskland.

Det under juni månad förvärvade bolaget I-Valo Oy kommer att konsolideras i koncernens resultaträkning från och med det tredje kvartalet och har således inte påverkat första halvårets rörelseresultat.

## ANDRA KVARTALET

Orderingången uppgick till 818 (861) Mkr vilket justerat för valutaeffekter var en minskning med 1%. Jämförelseperioden var dock stark och inkluderade två större sjukhusprojekt i Storbritannien. Tyskland, Mellanöstern och Sverige hade dock högre orderingång än i samma kvartal föregående år. Jämfört med första kvartalet i år ökade orderingången med 12 %.

Nettoomsättningen för det andra kvartalet uppgick till 741 (764) Mkr. Justerat för valutaeffekter har omsättningen ökat med 1 %. Rörelseresultatet förbättrades jämfört med samma kvartal föregående år och uppgick till 50,9 (44,7) Mkr. Det förbättrade resultatet var främst en effekt av sänkta kostnader och av en högre bruttomarginal. Koncernen har ett starkt fokus på ytterligare produktivitetsförbättring och kostnadsreduktion samtidigt som satsningar på produktutveckling fortsätter.

## AFFÄRSOMRÅDEN

OMSÄTTNING OCH RÖRELSERESULTAT PER AFFÄRSOMRÅDE	Nettoomsättning				Rörelseresultat				Rörelsemarginal,%			
	Kv 2		Kv 1-2		Kv 2		Kv 1-2		Kv 2		Kv 1-2	
	2013	2012	2013	2012	2013	2012	2013	2012	2013	2012	2013	2012
Nordeuropa	391,9	416,7	785,8	853,3	18,5	10,7	25,3	29,5	4,7	2,6	3,2	3,5
Storbritannien, Irland och Mellanöstern	221,8	220,2	391,4	402,1	23,8	22,9	34,8	38,3	10,7	10,4	8,9	9,5
Övriga Europa	158,5	153,4	324,1	337,6	11,9	7,8	30,9	31,1	7,5	5,1	9,5	9,2
Asien och Australien	38,4	56,2	78,7	119,0	3,0	6,9	5,7	14,4	7,8	12,3	7,2	12,1
Övrigt	-	-	-	-	-6,3	-3,6	-11,4	-8,3	-	-	-	-
Elimineringar	-69,8	-82,5	-149,9	-172,8	-	-	-	-	-	-	-	-
<b>Totalt</b>	<b>740,8</b>	<b>764,0</b>	<b>1 430,1</b>	<b>1 539,2</b>	<b>50,9</b>	<b>44,7</b>	<b>85,3</b>	<b>105,0</b>	<b>6,9</b>	<b>5,9</b>	<b>6,0</b>	<b>6,8</b>
Finansiella ej fördelade poster					-4,5	-7,6	-9,8	-23,2				
<b>Resultat före skatt</b>					<b>46,4</b>	<b>37,1</b>	<b>75,5</b>	<b>81,8</b>				

Försäljning per produktområde				
	Kv 2		Kv 1-2	
	2013	2012	2013	2012
Indoor Lighting	508,8	522,3	958,4	1 041,3
Retail Lighting	186,7	178,0	390,6	394,7
Outdoor Lighting	45,3	63,7	81,1	103,2
	<b>740,8</b>	<b>764,0</b>	<b>1 430,1</b>	<b>1 539,2</b>

## NORDEUROPA

Affärsområdet omfattar koncernens enheter och bolag i de nordiska länderna, Baltikum och Ryssland. Till detta kommer även fabriken i Kina med tillverkning och inköp. I Sverige bedrivs utveckling, tillverkning och försäljning medan verksamheten på övriga marknader förutom Kina endast avser försäljning.

Nettoomsättningen under första halvåret uppgick till 786 Mkr att jämföras med 853 Mkr föregående år. Justerat för valutaeffekter var minskningen 7 %. Rörelseresultatet för samma period uppgick till 25,3 (29,5) Mkr och rörelsemarginalen till 3,2 (3,5)%. Nedgången i rörelsemarginal var en effekt av lägre omsättning och lågt kapacitetsutnyttjande i produktionsanläggningarna. Större delen av koncernens negativa valutaeffekter belastade Nordeuropa där de svenska produktionsenheterna som exporterar en stor del av sin produktion påverkats negativt av den starkare svenska kronan.

Nordeuropa				
	Kv 2		Kv 1-2	
	2013	2012	2013	2012
Nettoomsättning	391,9	416,7	785,8	853,3
<i>(varav intern omsättning)</i>	<i>(66,9)</i>	<i>(81,1)</i>	<i>(143,1)</i>	<i>(169,6)</i>
Rörelseresultat	18,5	10,7	25,3	29,5
Rörelsemarginal, %	4,7	2,6	3,2	3,5
Försäljningstillväxt, %	-6,0	6,5	-7,9	9,5
Försäljningstillväxt valutaansad, %	-4,4	6,0	-6,6	8,9
Tillväxt i rörelseresultat, %	72,9	-54,5	-14,2	-27,9

## STORBRIANNIEN, IRLAND OCH MELLANÖSTERN

Affärsområdet omfattar våra bolag i England och Irland samt verksamheten i Mellanöstern. Den dominerande enheten är Whitecroft Lighting som bedriver både utveckling, tillverkning och försäljning av belysningsystem.

Nettoomsättningen under första halvåret uppgick till 391 Mkr att jämföra med 402 Mkr 2012. Rörelseresultatet för samma period uppgick till 34,8 (38,3) Mkr och rörelsemarginalen till 8,9 (9,5) %. Justeras omsättningen för valutaeffekter var det en ökning med 4 % jämfört med föregående år främst till följd av en god utveckling i Mellanöstern. Det lägre resultatet var till största delen ett resultat av valutaomräkning samt i viss utsträckning prispress vilket påverkat bruttomarginal under perioden.

Storbritannien, Irland och Mellanöstern				
	Kv 2		Kv 1-2	
	2013	2012	2013	2012
Nettoomsättning	221,8	220,2	391,4	402,1
<i>(varav intern omsättning)</i>	<i>(1,7)</i>	<i>(0,8)</i>	<i>(4,2)</i>	<i>(2,2)</i>
Rörelseresultat	23,8	22,9	34,8	38,3
Rörelsemarginal, %	10,7	10,4	8,9	9,5
Försäljningstillväxt, %	0,7	8,7	-2,7	15,8
Försäljningstillväxt valutarensad, %	9,0	1,3	4,1	10,7
Tillväxt i rörelseresultat, %	3,9	6,5	-9,1	21,6

## ÖVRIGA EUROPA

Affärsområdet omfattar verksamheterna i Tyskland, Holland, Frankrike, Spanien, Slovakien och Polen. Den största verksamheten utgörs av LTS Licht & Leuchten GmbH i Tyskland, som bedriver utveckling, tillverkning och försäljning av belysningsystem.

Nettoomsättningen under första halvåret uppgick till 324 Mkr att jämföras med 338 Mkr föregående år, vilket motsvarade en oförändrad nivå justerat för valutaeffekter. Rörelseresultatet för samma period uppgick till 30,9 (31,1) Mkr.

Övriga Europa				
	Kv 2		Kv 1-2	
	2013	2012	2013	2012
Nettoomsättning	158,5	153,4	324,1	337,6
<i>(varav intern omsättning)</i>	<i>(1,2)</i>	<i>(0,6)</i>	<i>(2,6)</i>	<i>(1,0)</i>
Rörelseresultat	11,9	7,8	30,9	31,1
Rörelsemarginal, %	7,5	5,1	9,5	9,2
Försäljningstillväxt, %	3,3	-14,4	-4,0	-6,3
Försäljningstillväxt valutarensad, %	7,4	-13,2	0,3	-5,9
Tillväxt i rörelseresultat, %	52,6	-70,5	-0,6	-42,8

## ASIEN OCH AUSTRALIEN

Affärsområdet omfattar huvudsakligen verksamheten i Australien där det förutom försäljning också sker viss tillverkning. Verksamheten i Kina avser försäljning på den kinesiska marknaden.

Nettoomsättningen under första halvåret uppgick till 79 Mkr att jämföras med 119 Mkr föregående år, vilket justerat för valutaeffekter motsvarade en minskning om 30 %. Minskningen var ett resultat av en svag marknad. Orderingången var 6 % lägre än föregående år justerat för valuta och den var 30 % högre än det första halvårets omsättning vilket gör att omsättningen bedöms öka under det andra halvåret. Rörelseresultatet påverkades av den låga volymen i perioden och uppgick till 5,7 (14,4) Mkr och rörelsemarginalen till 7,2 (12,1) %.

<b>Asien och Australien</b>				
	<b>Kv 2</b>		<b>Kv 1-2</b>	
	<b>2013</b>	<b>2012</b>	<b>2013</b>	<b>2012</b>
Nettoomsättning	38,4	56,2	78,7	119,0
<i>(varav intern omsättning)</i>	<i>(0,0)</i>	<i>(0,0)</i>	<i>(0,0)</i>	<i>(0,0)</i>
Rörelseresultat	3,0	6,9	5,7	14,4
Rörelsemarginal, %	7,8	12,3	7,2	12,1
Försäljningstillväxt, %	-31,7	14,9	-33,9	25,3
Försäljningstillväxt valutarensad, %	-26,3	7,2	-29,8	16,7
Tillväxt i rörelseresultat, %	-56,5	53,3	-60,4	73,5

## ÖVRIGT

Affärsområdet omfattar huvudsakligen koncerngemensamma funktioner och moderbolaget AB Fagerhult.

## FINANSIELL STÄLLNING

Koncernens soliditet uppgår till 33 (30) %. Kassa- och bankmedel vid periodens slut var 199 (234) Mkr och koncernens egna kapital 887 (849) Mkr. Nettoskulden uppgick till 997 (1 049) Mkr. Detta motsvarar en ökning om 101 Mkr jämfört med första kvartalet vilket till stor del är hänförligt till förvärvet av I-Valo Oy samt utbetalning av utdelning.

Kassaflödet från den löpande verksamheten var under första halvåret 67,1 (42,0) Mkr. Det lägre rörelseresultatet komparerades av lägre finansiella kostnader och lägre betald skatt.

Ställda panter och ansvarsförbindelser uppgår till 7,1 (4,1) respektive 3,6 (3,9) Mkr.

## INVESTERINGAR

Koncernens bruttoinvesteringar i anläggningstillgångar uppgick till 29 (44) Mkr. Till detta kommer investeringar i dotterbolag med 82 (0) Mkr.

## FÖRVÄRV

För att ytterligare stärka Fagerhultgruppens position på den europeiska belysningsmarknaden samt att komplettera koncernens produktsegment för krävande industriella applikationer förvärvade Fagerhult 100 % av aktierna i I-Valo Oy med säte i Iittala, Finland. Bolagets omsättning under 2012 var 10 miljoner Euro och antalet anställda är 60.

Köpeskillingen uppgår till 9,4 miljoner Euro. En preliminär förvärvsanalys indikerar att goodwill och andra immateriella tillgångar med obestämbar livslängd uppgår till ca 57 Mkr som kommer att redovisas i affärsområdet Nordeuropa. Bolaget kommer att konsolideras i Fagerhult från och med tredje kvartalet.

## **PERSONAL**

Medelantalet anställda var under perioden 2 125 (2 197).

## **MODERBOLAGET**

Verksamheten i AB Fagerhult utgörs av koncernledning, finansiering och samordning av marknads-, produktions- och affärsutveckling. Resultatet efter finansiella poster uppgick till 58,3 (-0,6) Mkr.

Antalet anställda var under perioden 5 (6).

## **REDOVISNINGSPRINCIPER**

Delårsrapporten har upprättats i enlighet med IAS 34 Delårsrapportering.

Moderbolagets delårsrapport har upprättats i enlighet med årsredovisningslagen och Rådet för finansiell rapporteringsrekommendation RFR 2. Tillämpade principer är oförändrade i jämförelse med föregående år.

För vidare information om tillämpade redovisningsprinciper hänvisas till AB Fagerhults hemsida under finansiell information.

## **RISKER OCH OSÄKERHETSFAKTORER**

Koncernens väsentliga risk- och osäkerhetsfaktorer består i första hand av affärsmässiga risker och finansiella risker avseende valutor och räntor. Genom bolagets internationella verksamhet är Fagerhultgruppen utsatt för finansiell exponering i samband med valutafluktuationer. Mest framträdande är valutarisker i samband med exportförsäljning samt import av råmaterial och komponenter. Denna exponering minskas genom att flöden i känsliga valutor säkras efter individuell bedömning. Valutarisker finns även vid omräkning av utländska nettotillgångar och resultat. Ytterligare information om bolagets risker återfinns i årsredovisningen för 2012. Utöver de risker som beskrivs i bolagets årsredovisning bedöms inte några ytterligare väsentliga risker ha tillkommit.

## **UTSIKTER FÖR 2013**

Koncernen har de senaste åren haft en stark omsättnings- och resultatutveckling genom god organisk tillväxt men också genom företagsförvärv.

Den marknad där Fagerhult är verksam inom Indoor Lighting och Outdoor Lighting ligger sent i konjunkturcykeln. Den svagare konjunkturen i byggsektorn påverkade resultatet negativt i det första halvåret. Företagsledningen bedömer att den lägre efterfrågan fortsätter under återstoden av 2013. Indoor Lighting är koncernens största segment. Retail Lighting ligger tidigare i konjunkturcykeln och drabbades därför av en försvagning redan under första halvåret 2012. Företagsledningens bedömning är att Retail Lighting för närvarande är stabilt på en låg efterfrågenivå.

Trots det sämre marknadsklimatet avser koncernen fortsätta med betydande satsningar inom produktutveckling och marknadsföring samt ökad internationalisering.

## FÖRSÄKRAN

Styrelsen och verkställande direktören försäkrar att delårsrapporten ger en rättvisande översikt av företagets och koncernens verksamhet, ställning och resultat samt beskriver väsentliga risker och osäkerhetsfaktorer som koncernen står inför.

Habo den 21 augusti 2013

AB Fagerhult (publ)

Jan Svensson  
Styrelseordförande

Anna Malm Bernstein  
Styrelseledamot

Björn Karlsson  
Styrelseledamot

Eric Douglas  
Styrelseledamot

Catherina Fored  
Styrelseledamot

Fredrik Palmstierna  
Styrelseledamot

Johan Hjertonsson  
Koncernchef och Verkställande direktör

Magnus Nell  
Arbetstagarrepresentant

Lars Olsson  
Arbetstagarrepresentant

Rapporten har inte varit föremål för särskild granskning av företagets revisor.

Delårsrapport för tredje kvartalet 2013 kommer att lämnas 2013-10-22.

Upplysningar kan lämnas av Johan Hjertonsson, VD eller Håkan Gabrielsson, CFO,  
tel 036-10 85 00.

AB Fagerhult (publ)  
Org. nr. 556110-6203  
566 80 Habo  
Tel 036-10 85 00  
[headoffice@fagerhult.se](mailto:headoffice@fagerhult.se)  
[www.fagerhult.se](http://www.fagerhult.se)

## KONCERNEN

## RESULTATRÄKNING, KONCERNEN

	2013 Apr-Jun 3 mån	2012 Apr-Jun 3 mån	2013 Jan-Jun 6 mån	2012 Jan-Jun 6 mån	2012/13 Jul-Jun 12 mån	2012 Jan-Dec 12 mån
Nettoomsättning	740,8	764,0	1 430,1	1 539,2	2 976,0	3 085,1
(varav utanför Sverige)	(559,6)	(594,6)	(1 075,4)	(1 176,7)	(2 200,7)	(2 302,0)
Kostnad för sålda varor	-507,4	-531,9	-989,8	-1061,2	-2036,2	-2107,6
<b>Bruttoresultat</b>	<b>233,4</b>	<b>232,1</b>	<b>440,3</b>	<b>478,0</b>	<b>939,8</b>	<b>977,5</b>
Försäljningskostnader	-141,5	-146,7	-274,9	-292,2	-562,6	-579,9
Administrationskostnader	-45,3	-48,0	-87,5	-91,7	-173,5	-177,7
Övriga rörelseintäkter	4,3	7,3	7,4	10,9	28,1	31,6
<b>Rörelseresultat</b>	<b>50,9</b>	<b>44,7</b>	<b>85,3</b>	<b>105,0</b>	<b>231,8</b>	<b>251,5</b>
Finansiella poster	-4,5	-7,6	-9,8	-23,2	-24,2	-37,6
<b>Resultat efter finansiellt netto</b>	<b>46,4</b>	<b>37,1</b>	<b>75,5</b>	<b>81,8</b>	<b>207,6</b>	<b>213,9</b>
Skatt	-12,6	-10,2	-20,5	-22,4	-52,9	-54,8
<b>Periodens resultat</b>	<b>33,8</b>	<b>26,9</b>	<b>55,0</b>	<b>59,4</b>	<b>154,7</b>	<b>159,1</b>
Periodens resultat hänförligt till moderbolagets aktieägare	33,8	26,9	55,0	59,4	154,7	159,1
<b>Resultat per aktie, räknat på resultatet hänförligt till moderbolagets aktieägare under perioden:</b>						
Resultat per aktie före utspädning, SEK	2,68	2,13	4,36	4,71	12,27	12,61
Resultat per aktie efter utspädning, SEK	2,68	2,13	4,36	4,71	12,27	12,61
Genomsnittligt antal utestående aktier före utspädning	12 612	12 612	12 612	12 612	12 612	12 612
Genomsnittligt antal utestående aktier efter utspädning	12 612	12 612	12 612	12 612	12 612	12 612
Antal utestående aktier, tusental	12 612	12 612	12 612	12 612	12 612	12 612
<b>Rapport över resultat och övrigt totalresultat</b>						
<b>Periodens resultat</b>	<b>33,8</b>	<b>26,9</b>	<b>55,0</b>	<b>59,4</b>	<b>154,7</b>	<b>159,1</b>
<b>Övrigt totalresultat</b>						
Poster som inte skall återföras i resultaträkningen:						
Aktuariella vinster	0,2	1,2	0,4	2,4	9,8	11,8
Poster som kan komma att återföras i resultaträkningen:						
Omräkningsdifferenser	16,8	16,5	-15,1	5,1	-46,4	-26,2
<b>Övrigt totalresultat för perioden, netto efter skatt</b>	<b>17,0</b>	<b>17,7</b>	<b>-14,7</b>	<b>7,5</b>	<b>-36,6</b>	<b>-14,4</b>
<b>Summa totalresultat för perioden</b>	<b>50,8</b>	<b>44,6</b>	<b>40,3</b>	<b>66,9</b>	<b>118,1</b>	<b>144,7</b>
Summa totalresultat hänförligt till moderbolagets aktieägare	50,8	44,6	40,3	66,9	118,1	144,7



**BALANSRÄKNING, KONCERNEN**

	30 Jun 2013	30 Jun 2012	31 Dec 2012
Immateriella anläggningstillgångar	1 027,8	1 001,1	975,2
Materiella anläggningstillgångar	330,7	344,8	338,7
Finansiella anläggningstillgångar	27,2	28,1	22,8
Varulager m.m.	490,7	473,3	445,6
Kundfordringar	537,1	608,6	494,8
Övriga räntefria fordringar	82,0	105,3	89,5
Likvida medel	198,9	234,3	256,8
<b>Summa tillgångar</b>	<b>2 694,4</b>	<b>2 795,5</b>	<b>2 623,4</b>
Eget kapital	887,0	849,1	927,9
Långfristiga räntebärande skulder	1 114,8	1 085,1	1 013,1
Långfristiga räntefria skulder	62,1	63,7	60,5
Kortfristiga räntebärande skulder	81,5	198,6	117,2
Kortfristiga räntefria skulder	549,0	599,0	504,7
<b>Summa eget kapital och skulder</b>	<b>2 694,4</b>	<b>2 795,5</b>	<b>2 623,4</b>

**KASSAFLÖDESANALYS, KONCERNEN**

	2013 Apr-Jun 3 mån	2012 Apr-Jun 3 mån	2013 Jan-Jun 6 mån	2012 Jan-Jun 6 mån	2012/13 Jul-Jun 12 mån	2012 Jan-Dec 12 mån
<b>Rörelseresultat</b>	<b>50,9</b>	<b>44,7</b>	<b>85,3</b>	<b>105,0</b>	<b>231,8</b>	<b>251,5</b>
Justeringar för poster som inte ingår i kassaflödet	23,9	28,4	38,2	42,2	70,6	74,6
Finansiella poster	-6,7	-14,3	-12,7	-21,3	-30,8	-39,4
Betald skatt	17,8	-28,2	-3,6	-51,1	-26,9	-74,4
<b>Tillförda medel från den löpande verksamheten</b>	<b>85,9</b>	<b>30,6</b>	<b>107,2</b>	<b>74,8</b>	<b>244,7</b>	<b>212,3</b>
Förändring av rörelsekapital	3,3	-11,8	-40,1	-32,8	17,7	25,0
<b>Kassaflöde från den löpande verksamheten</b>	<b>89,2</b>	<b>18,8</b>	<b>67,1</b>	<b>42,0</b>	<b>262,4</b>	<b>237,3</b>
Kassaflöde från investeringsverksamheten	-95,6	-34,1	-108,4	-46,3	-142,0	-79,9
Kassaflöde från finansieringsverksamheten	36,5	-47,1	-14,2	-66,0	-145,9	-197,7
<b>Periodens kassaflöde</b>	<b>30,1</b>	<b>-62,4</b>	<b>-55,5</b>	<b>-70,3</b>	<b>-25,5</b>	<b>-40,3</b>
Likvida medel vid periodens början	163,1	294,8	256,8	305,7	234,3	305,7
Omräkningsdifferenser i likvida medel	5,7	1,9	-2,4	-1,1	-9,9	-8,6
<b>Likvida medel vid periodens slut</b>	<b>198,9</b>	<b>234,3</b>	<b>198,9</b>	<b>234,3</b>	<b>198,9</b>	<b>256,8</b>

**NYCKELTAL OCH DATA PER AKTIE,  
KONCERNEN**

	2013 Apr-Jun 3 mån	2012 Apr-Jun 3 mån	2013 Jan-Jun 6 mån	2012 Jan-Jun 6 mån	2012/13 Jul-Jun 12 mån	2012 Jan-Dec 12 mån
Försäljningstillväxt, %	-3,0	3,3	-7,1	7,4	-3,5	2,1
Tillväxt i rörelseresultat, %	13,9	-36,9	-18,8	-15,0	-7,8	-20,8
Tillväxt i resultat efter finansnetto, %	25,1	-39,7	-7,7	-23,0	-2,9	-25,3
Rörelsemarginal, %	6,9	5,9	6,0	6,8	7,8	8,2
Vinstmarginal, %	6,3	4,9	5,3	5,3	7,0	6,9
Kassalikviditet, %	32	29	32	29	32	41
Nettoskuldssättningsgrad, %	112	124	112	124	112	94
Soliditet, %	33	30	33	30	33	35
Sysselsatt kapital, Mkr	2 083	2 133	2 083	2 133	2 083	2 058
Avkastning på sysselsatt kapital, %	9,8	8,7	8,6	10,0	11,3	12,2
Avkastning på eget kapital, %	15,2	12,7	12,1	13,9	17,8	17,8
Nettoskuld, Mkr	997	1 049	997	1 049	997	874
Bruttoinvesteringar i anläggningstillgångar, Mkr	13,6	34,8	29,0	44,0	78,7	93,7
Nettoinvesteringar i anläggningstillgångar, Mkr	13,2	34,8	28,6	44,0	76,5	91,9
Avskrivningar på anläggningstillgångar, Mkr	21,1	23,2	42,8	46,1	81,5	84,8
Antal anställda	2 138	2 206	2 125	2 197	2 175	2 192
Eget kapital per aktie, kr	70,33	67,32	70,33	67,32	70,33	73,57
Antal utestående aktier, tusental	12 612	12 612	12 612	12 612	12 612	12 612

**FÖRÄNDRING EGET KAPITAL,  
KONCERNEN**

Hänförligt till moderbolagets aktieägare

	Aktie- kapital	Övrigt tillskjutet kapital	Omräknings- differenser	Balanserad vinst	Summa eget kapital
<b>Eget kapital per den 1 januari 2012</b>	<b>65,5</b>	<b>159,4</b>	<b>-61,0</b>	<b>700,3</b>	<b>864,2</b>
Periodens resultat				59,4	59,4
Övrigt totalresultat			5,1	2,4	7,5
Summa totalresultat för perioden			5,1	61,8	66,9
Utdelning 6,50 kronor per aktie				-82,0	-82,0
<b>Eget kapital per den 30 juni 2012</b>	<b>65,5</b>	<b>159,4</b>	<b>-55,9</b>	<b>680,1</b>	<b>849,1</b>
<b>Eget kapital per den 1 januari 2013</b>	<b>65,5</b>	<b>159,4</b>	<b>-87,2</b>	<b>790,2</b>	<b>927,9</b>
Periodens resultat				55,0	55,0
Övrigt totalresultat			-15,1	0,4	-14,7
Summa totalresultat för perioden			-15,1	55,4	40,3
Prestationsaktieprogram				0,8	0,8
Utdelning 6,50 kronor per aktie				-82,0	-82,0
<b>Eget kapital per den 30 juni 2013</b>	<b>65,5</b>	<b>159,4</b>	<b>-102,3</b>	<b>764,4</b>	<b>887,0</b>

**MODERBOLAGET****RESULTATRÄKNING, MODERBOLAGET**

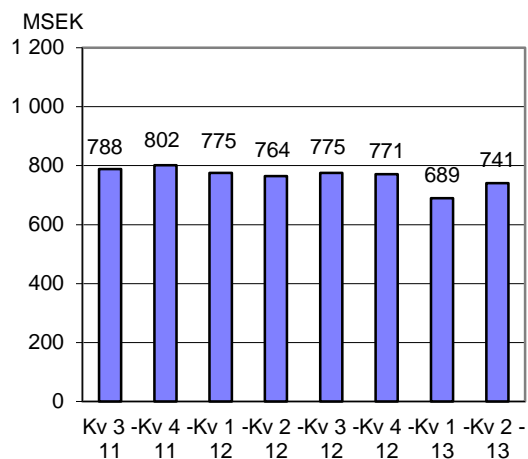
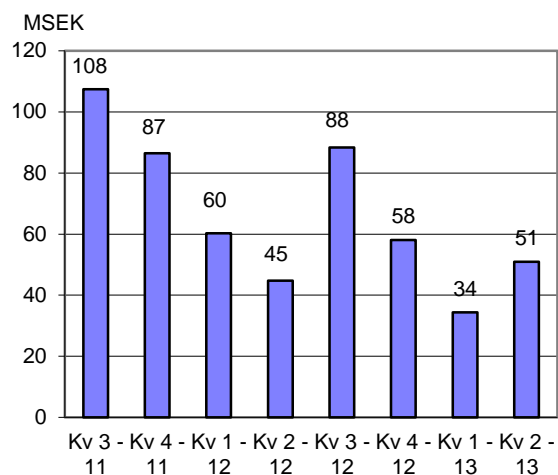
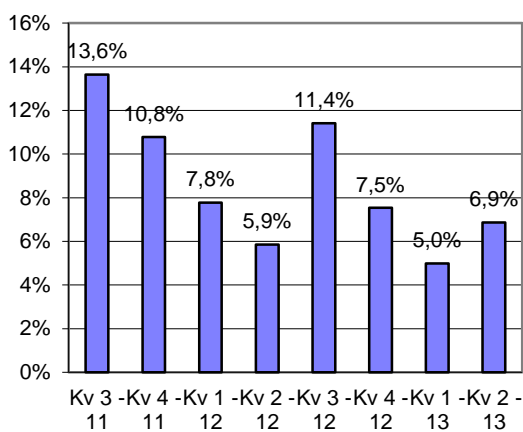
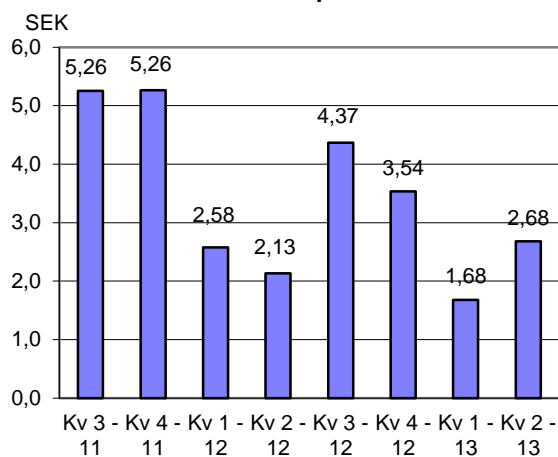
	2013 Apr-Jun 3 mån	2012 Apr-Jun 3 mån	2013 Jan-Jun 6 mån	2012 Jan-Jun 6 mån	2012/13 Jul-Jun 12 mån	2012 Jan-Dec 12 mån
Nettoomsättning	0,7	1,3	1,3	2,3	7,7	8,7
Försäljningskostnader	-0,7	-1,5	-1,3	-3,8	-4,0	-6,5
Administrationskostnader	-6,2	-4,4	-11,4	-9,7	-20,7	-19
<b>Rörelseresultat</b>	<b>-6,2</b>	<b>-4,6</b>	<b>-11,4</b>	<b>-11,2</b>	<b>-17,0</b>	<b>-16,8</b>
Resultat från aktier i dotterföretag	50,0	-	74,5	21,1	142,5	89,1
Finansiella poster	-4,4	-6,1	-4,8	-10,5	-11,8	-17,5
<b>Resultat efter finansiellt netto</b>	<b>39,4</b>	<b>-10,7</b>	<b>58,3</b>	<b>-0,6</b>	<b>113,7</b>	<b>54,8</b>
Periodiseringsfond	-	-	-	-	-8,6	-8,6
Skatt	-	-	-	-	-7,0	-7,0
<b>Resultat</b>	<b>39,4</b>	<b>-10,7</b>	<b>58,3</b>	<b>-0,6</b>	<b>98,1</b>	<b>39,2</b>

**BALANSRÄKNING, MODERBOLAGET**

	30 Jun 2013	30 Jun 2012	31 Dec 2012
Finansiella anläggningstillgångar	1 529,2	1 627,0	1 440,8
Övriga räntefria fordringar	18,2	31,4	20,4
Kassa och bank	30,0	-	42,3
<b>Summa tillgångar</b>	<b>1 577,4</b>	<b>1 658,4</b>	<b>1 503,5</b>
Eget kapital	350,7	332,9	373,7
Obeskattade reserver	30,0	21,4	30,0
Långfristiga räntebärande skulder	1 055,8	1 010,0	951,7
Långfristiga räntefria skulder	1,7	-	1,7
Kortfristiga räntebärande skulder	132,7	289,1	139,1
Kortfristiga räntefria skulder	6,5	5,0	7,3
<b>Summa eget kapital och skulder</b>	<b>1 577,4</b>	<b>1 658,4</b>	<b>1 503,5</b>

**FÖRÄNDRING EGET KAPITAL,  
MODERBOLAGET**

	Aktie- kapital	Reserv- fond	Balanserad vinst	Summa eget kapital
Eget kapital per den 1 januari 2012	65,5	159,4	190,6	415,5
Prestationsaktieprogram			1,0	1,0
Periodens resultat			39,2	39,2
Utdelning, 6,50 kronor per aktie			-82,0	-82,0
<b>Eget kapital per den 31 december 2012</b>	<b>65,5</b>	<b>159,4</b>	<b>148,8</b>	<b>373,7</b>
Prestationsaktieprogram			0,7	0,7
Periodens resultat			58,3	58,3
Utdelning, 6,50 kronor per aktie			-82,0	-82,0
<b>Eget kapital per den 30 juni 2013</b>	<b>65,5</b>	<b>159,4</b>	<b>125,8</b>	<b>350,7</b>

**Nettoomsättning****Rörelseresultat****Rörelsemarginal****Resultat per aktie****NYCKELTAL OCH DATA PER AKTIE**

	2009 <sup>1)</sup>	2010 <sup>1)</sup>	2011	2012	2012/13 Jul-Jun 12 mån
Nettoomsättning, Mkr	2 436	2 506	3 023	3 085	2 976
Rörelseresultat, Mkr	104	153	318	252	232
Resultat efter finansiellt netto, Mkr	105	135	286	214	208
Resultat per aktie, kr	5,87	7,49	16,52	12,61	12,27
Försäljningstillväxt, %	-12,1	2,8	20,6	2,1	-3,5
Tillväxt i rörelseresultat, %	-61,7	46,7	107,7	-20,8	-7,8
Tillväxt i resultat efter finansnetto, %	-59,7	28,6	112,8	-25,3	-2,9
Rörelsemarginal, %	4,3	6,1	10,5	8,2	7,8
Nettoskulsättningsgrad, %	43	132	113	94	112
Soliditet, %	42	29	31	35	33
Sysselsatt kapital, Mkr	1 220	1 885	2 145	2 058	2 083
Avkastning på sysselsatt kapital, %	9,8	11,0	16,2	12,2	11,3
Avkastning på eget kapital, %	10,4	13,1	26,6	17,8	17,8
Nettoskuld, Mkr	305	955	975	874	997
Nettoinvesteringar i anläggningstillgångar, Mkr	90	83	66	92	77
Avskrivningar på anläggningstillgångar, Mkr	75	84	89	85	82
Antal anställda	1 881	1 926	2 228	2 208	2 175

<sup>1)</sup> Nyckeltalen för 2009-2010 är ej justerade med anledning av ändrad redovisningsprincip avseende IAS 19.